



ECO.MUSE -ΔΙΚΤΥΟ ΑΝΟΙΚΤΩΝ ΟΙΚΟΜΟΥΣΕΙΩΝ ΓΙΑ ΤΗΝ ΑΝΑΔΕΙΞΗ
ΚΑΙ ΗΠΙΑ ΕΝΙΣΧΥΣΗ ΠΕΡΙΟΧΩΝ ΜΕ ΠΕΡΙΒΑΛΛΟΝΤΙΚΗ ΙΣΤΟΡΙΚΟΤΗΤΑ

ΠΑΡΑΔΟΤΕΟ 5.4.3:

«ΔΡΑΣΕΙΣ ΕΝΕΡΓΟΠΟΙΗΣΗΣ,
ΕΚΠΑΙΔΕΥΣΗΣ ΚΑΙ ΕΝΤΑΞΗΣ ΤΟΠΙΚΩΝ,
ΚΟΙΝΩΝΙΚΩΝ ΚΑΙ ΕΠΑΓΓΕΛΜΑΤΙΚΩΝ
ΦΟΡΕΩΝ ΚΑΙ ΚΑΤΟΙΚΩΝ ΤΗΣ ΠΕΡΙΟΧΗΣ
ΣΤΟ ΟΙΚΟΜΟΥΣΕΙΟ»

ΕΤΑΙΡΟΣ : ΕΛΚΕ ΠΘ
ΠΑΝΕΠΙΣΤΗΜΙΟ ΘΕΣΣΑΛΙΑΣ

ΙΟΥΛΙΟΣ 2023

ECO.MUSE -ΔΙΚΤΥΟ ΑΝΟΙΚΤΩΝ ΟΙΚΟΜΟΥΣΕΙΩΝ ΓΙΑ ΤΗΝ ΑΝΑΔΕΙΞΗ
ΚΑΙ ΗΠΙΑ ΕΝΙΣΧΥΣΗ ΠΕΡΙΟΧΩΝ ΜΕ ΠΕΡΙΒΑΛΛΟΝΤΙΚΗ ΙΣΤΟΡΙΚΟΤΗΤΑ

ΠΑΡΑΔΟΤΕΟ 5.4.3:

«ΔΡΑΣΕΙΣ ΕΝΕΡΓΟΠΟΙΗΣΗΣ,
ΕΚΠΑΙΔΕΥΣΗΣ ΚΑΙ ΕΝΤΑΞΗΣ ΤΟΠΙΚΩΝ,
ΚΟΙΝΩΝΙΚΩΝ ΚΑΙ ΕΠΑΓΓΕΛΜΑΤΙΚΩΝ
ΦΟΡΕΩΝ ΚΑΙ ΚΑΤΟΙΚΩΝ ΤΗΣ ΠΕΡΙΟΧΗΣ
ΣΤΟ ΟΙΚΟΜΟΥΣΕΙΟ»

ΧΑΡΤΑ ΕΔΑΦΙΚΗΣ ΔΙΑΚΥΒΕΡΝΗΣΗΣ ΜΑΡΑΘΑΣΑΣ ΛΕΜΕΣΟΥ

ΕΤΑΙΡΟΣ : ΕΛΚΕ ΠΘ
ΠΑΝΕΠΙΣΤΗΜΙΟ ΘΕΣΣΑΛΙΑΣ

ΙΟΥΛΙΟΣ 2023

Ο ΕΛΚΕ ΠΘ/ ΤΜΧΠΠΑ ήταν ο υπεύθυνος για την ολοκλήρωση της υλοποίησης του παραδοτέου 5.4.3: «Δράσεις ενεργοποίησης, εκπαίδευσης και ένταξης τοπικών, κοινωνικών και επαγγελματικών φορέων και κατοίκων της περιοχής στο Οικομουσείο». Το έργο αυτό αφορά την ενημέρωση, ενεργοποίηση μέσω συμμετοχικών διαδικασιών, των τοπικών κοινωνικών και επαγγελματικών φορέων της Μαραθάσας Λεμεσού. Απώτερος σκοπός ήταν η συνεργασία μεταξύ τους και η ένταξή τους στην οργάνωση και λειτουργία του Ανοικτού Οικομουσείου.

Μεθοδολογία

Για την υλοποίηση του Παραδοτέου και την επίτευξη των προαναφερθέντων στόχων και σκοπών:

α) εντοπίστηκαν, με τη συνδρομή του εταίρου Δ5 -ΑνΕΤ, οι φορείς που δύνανται να εμπλακούν στη λειτουργία του Ανοικτού Οικομουσείου: παραγωγοί, επαγγελματίες, οργανωμένα σύνολα αποδήμων, Τοπική Αυτοδιοίκηση, Σύμπλεγμα, ΕΤΑΠΤ, Ίδρυμα MountMED, Δίκτυο Κοινωνικής Προστασίας Μαραθάσας, Ίδρυμα Γιαννάκη Παπαδούρη, Ίδρυμα Στέλιου Χατζηγιάννου, Υπουργείο Παιδείας, Πολιτισμού, Αθλητισμού και Νεολαίας,

β) σχεδιάστηκαν και οργανώθηκαν διαβουλεύσεις, αρχικά διαδικτυακές και με το τέλος των περιορισμών της πανδημίας, δια ζώσης, αποβλέποντας

- ⇒ 1^η διαβούλευση : στην ενημέρωση, ευαισθητοποίηση και ενεργοποίηση των κατοίκων, των δρώντων και των φορέων για την ενεργή συμμετοχή τους και την αποτελεσματική λειτουργία του Ανοικτού Οικομουσείου,
- ⇒ 2^η διαβούλευση: στο σχεδιασμό σεναρίων θεματικών διαδρομών του Ανοικτού Οικομουσείου, προσδιορίζοντας τις δραστηριότητες ανοικτού χώρου οι οποίες θα αποσκοπούν στην επαφή και διάδραση των επισκεπτών με το φυσικό περιβάλλον, το τοπίο και τις παραγωγικές δραστηριότητες της περιοχής (π.χ. επισκέψιμα αγροκτήματα, εορτές τοπικών προϊόντων).
- ⇒ 3^η διαβούλευση: στην επιλογή και οργάνωση του φορέα διαχείρισης του Ανοικτού Οικομουσείου, τη λειτουργία του, τη συμβολή του στην ανάπτυξη της περιοχής και τη βιωσιμότητά του ,
- ⇒ 4^η διαβούλευση: στο σχεδιασμό συμφώνου συνεργασίας (Χάρτας) για τη λειτουργία, τις δράσεις και τις υπηρεσίες του Ανοικτού Οικομουσείου και στην υιοθέτησή του από τους συμμετέχοντες

Για το σύνολο των διαβουλεύσεων διαμορφώθηκαν παρουσιάσεις, ενώ τέλος η ομάδα έργου συνέταξε τη Χάρτα Εδαφικής Διακυβέρνησης Ανοικτού Οικομουσείου Μαραθάσας Λεμεσού.

Συσχέτιση με άλλα παραδοτέα

Η προετοιμασία των διαβουλεύσεων βασίστηκε στο υλικό που προετοιμάστηκε στα Παραδοτέα:

α) «Ταυτοποίηση και αξιολόγηση του φυσικού & πολιτισμικού αποθέματος της περιοχής Μαραθάσας Λεμεσού και της δυνατότητας ανάδειξης και χρηστικότητάς τους» (3.4.2)

β) «Ταυτοποίηση και αξιολόγηση των τοπικών παραδοσιακών αγροδιατροφικών προϊόντων και των γαιοτόπων της περιοχής και της δυνατότητας ανάδειξης και χρηστικότητάς τους» (3.4.3).

α) «Μελέτη Χωρικής Οργάνωσης του Οικομουσείου Μαραθάσας Λεμεσού» (παραδοτέο 4.4.5).

Τα αποτελέσματα των διαβουλεύσεων τροφοδότησαν τη «Μουσειολογική Μελέτη του Ανοικτού Οικομουσείου και οργάνωση θεματικών διαδρομών και εκθέσεων» (Παραδοτέο 4.4.1.).

Ομάδα εργασίας

Για την ολοκλήρωση της υλοποίησης του Παραδοτέου συμμετείχαν για την:

- Προετοιμασία και οργάνωση διαβουλεύσεων
 - Γούσιος Δημήτρης, Καθηγητής στο Πανεπιστήμιο Θεσσαλίας
 - Ευάγγελος Παυλής, Επίκουρος Καθηγητής στο Γεωπονικό Πανεπιστήμιο Αθηνών, εξωτερικός επιστημονικός συνεργάτης του ΕΛΚΕ ΠΘ
 - Φελέκης Σεραφείμ, *MSc Χωροτάκτης, επιστημονικός συνεργάτης*
 - Δημήτρης Κουρέτας, Καθηγητής στο Πανεπιστήμιο Θεσσαλίας
 - Στυλιανός Κουζελέας, Επίκουρος Καθηγητής Διεθνούς Πανεπιστημίου Ελλάδος, εξειδικευμένος συνεργάτης στις ψηφιακές απεικονίσεις,
 - Γάκη Δήμητρα, ΕΔΙΠ στο Πανεπιστήμιο Θεσσαλίας
- Σύνταξη της Χάρτας
 - Γούσιος Δημήτρης, Καθηγητής στο Πανεπιστήμιο Θεσσαλίας
 - Ευάγγελος Παυλής, Επίκουρος Καθηγητής στο Γεωπονικό Πανεπιστήμιο Αθηνών, εξωτερικός επιστημονικός συνεργάτης του ΕΛΚΕ ΠΘ
 - Γάκη Δήμητρα, ΕΔΙΠ στο Πανεπιστήμιο Θεσσαλίας

Ο εταίρος ΑνΕΤ συμμετείχε στην υλοποίηση του Παραδοτέου και συγκεκριμένα α) υποστήριξε την ενεργοποίηση της τοπικής κοινωνίας και των τοπικών φορέων μέσω της διοργάνωσης και διεξαγωγής τοπικών διαβουλεύσεων και β) λειτούργησε συμβουλευτικά στην ομάδα σύνταξης του συμφώνου συνεργασίας (Χάρτα).

Εισαγωγή

Η χάρτα που ακολουθεί αντανακλά την τοποθέτηση της τοπικής κοινωνίας της Μαραθάσας Λεμεσού, περιοχής σχεδιασμού και ανάπτυξης του Οικομουσείου έναντι των μεγάλων ζητημάτων που αφορούν την περιοχή και τον αιώνα που διανύουμε (παγκοσμιοποίηση, διατροφή, κλιματική αλλαγή, ευ-ζην κτλ). Το οικομουσείο αποτελεί μια καινοτομική μορφή εκ των κάτω παρέμβασης, η οποία αξιοποιεί την στροφή της κοινωνίας μετά από περισσότερο του μισού αιώνα ασταμάτητης υλικής και τεχνολογικής προόδου, προς τη βιώσιμη ανάπτυξη. Αυτή η αλλαγή προϋδεάζει ήδη και οδηγεί προς μια πιο αρμονική σχέση μεταξύ φύσης και κληρονομιάς. Ο τροφοδότης και ο λειτουργός του οικομουσείου είναι η τοπική κοινωνία και η εδαφική τους περιοχή.

Ανάπτυξη και κληρονομιά

Το όλο σχέδιο για την οργάνωση και λειτουργία του οικομουσείου θέτει στο επίκεντρο τον τοπικό πληθυσμό μόνιμο και απόδημο και βασίζεται σε μια διεπιστημονική προσέγγιση. Ως κεντρικός στόχος τίθεται η ανάδειξη της λειτουργικής διάστασης της κληρονομιάς της νότιας Μαραθάσας στον κοινωνικό και πολιτιστικό τομέα αλλά και στην εναρμόνιση της σχέσης μεταξύ ανθρώπινων δραστηριοτήτων και φυσικού περιβάλλοντος. Η κληρονομιά προσεγγίζεται με βάση τις ανάγκες του μέλλοντος αναζητώντας τις αξίες και τις γνώσεις που αυτή μεταφέρει διαχρονικά. Αυτές οι ανάγκες συνδέονται κυρίως, με την υιοθέτηση ενός αγρο-οικολογικού προτύπου διαχείρισης του χώρου και της περιοχής. Σ' αυτό το γενικό πλαίσιο, το οικομουσείο προτάσσει ένα πιο σημαντικό και μέχρι χθες ανέφικτο όραμα και στόχο, που είναι αυτός της ανάκτησης της περιοχής από ανθρώπους που αναγνωρίζουν σ' αυτό τον τόπο, ιδιότητες και ποιοτικά χαρακτηριστικά ικανά να εξασφαλίζουν το ευ-ζην των ανθρώπων αυτών.

Η αναγνώριση της αξίας της κληρονομιάς μέσα από τις ανάγκες του μέλλοντος και του τόπου ως χώρο δημιουργικής διαβίωσης, συνιστούν την κινητήρια δύναμη του Οικομουσείου για τη συμβολή του στο σχεδιασμό εναλλακτικών τρόπων και τόπων κατοίκησης. Οι λειτουργίες που προσφέρουν οι παραδοσιακές δραστηριότητες αυτών των τόπων αποτελούν το απαύγασμα της νοημοσύνης τους. Οι γνώσεις και εμπειρίες που προκύπτουν, μπορούν σε συνδυασμό με τις νέες τεχνολογίες, να αξιοποιηθούν μέσω νέων μορφών άτυπης εκπαίδευσης και να ενισχύσουν τη διακριτή εικόνα του τόπου. Η προσπάθεια αυτή αποδεικνύει τελικά, ότι η ανάπτυξη ενός τόπου στηρίζεται ακόμη ως ένα βαθμό στην ταυτότητα, στη μνήμη και στην ανάμνηση.

Οικομουσείο: νέα μορφή αναζωογόνησης των ορεινών περιοχών

Ο ρόλος των Οικομουσείων συνδέεται με τη διεύρυνση των ευθυνών του οι οποίες ξεπερνούν τη διαχείριση των συλλογών και της κληρονομιάς του τόπου. Ακολουθώντας τις παραινέσεις της Χάρτας της Σιένας (ICOM, 2016), προτείνεται το Οικομουσείο της Μαραθάσας, να λειτουργήσει ως τοπικό, εδαφικό κέντρο προστασίας της παράδοσης, διατήρησης της ζώσας κληρονομιάς αλλά, ταυτόχρονα και κέντρο προβληματισμού για την επανάκτηση του τόπου και των ορεινών περιοχών γενικότερα. Αυτή η διεύρυνση του ρόλου και δράσεων του Οικομουσείου, προϋποθέτει την ενίσχυση της συμμετοχής των τοπικών δρώντων και κοινωνιών και ταυτόχρονα τη δημιουργία μιας ευέλικτης μορφής συντονισμού πολυεταίρικής συνεργασίας με δημόσιους,

κοινωνικούς και ιδιωτικούς φορείς. Το Οικομουσείο θα πρέπει να αποκτήσει ικανότητες ώστε να επεξεργάζεται και να διαχέει γνώσεις, εμπειρίες και τεχνογνωσίες. Το Οικομουσείο επιθυμώντας να συμβάλλει στη νέα προσέγγιση του ορεινού τόπου, στοχεύει να συγκεντρώσει πόρους ανθρώπινους, πνευματικούς και οικονομικούς για να συμβάλλουν τόσο στη λειτουργία του Οικομουσείου στην περιοχή, όσο και στην αξιοδότηση της πολιτιστικής και φυσικής της κληρονομιάς.

Το Οικομουσείο έχοντας προκύψει μέσα από το πρόγραμμα INTERREG, έχει ένα ολοκληρωμένο σχέδιο δράσης στο οποίο ορίζονται επακριβώς, οι θεματικές του και οι δραστηριότητες. Οι δράσεις που προτείνονται συνδέονται στενά με τον τόπο ενώ ταυτόχρονα φανερώνουν το διευρυμένο ρόλο του Οικομουσείου και τη στενή σχέση του με την τοπική κοινωνία. Πρόκειται για ένα φορέα ανοιχτό σε συνεργασίες και συμβαλλόμενο μέρος σε ένα υπερτοπικό οικοσύστημα υποστήριξης. Ενσωματώνοντας εργαστήρια, σχολείο και συντήρηση στην αποστολή του, το Οικομουσείο αναλαμβάνει ένα καινοτόμο ρόλο για την ανάκτηση της ορεινής Μαραθάσας.

Ορισμός του οικομουσείου

Ο ορισμός του οικομουσείου ενσωματώνει δύο συνιστώσες: η πρώτη αφορά την οικοδόμησή του ως μια καινοτομική εκ των κάτω διαδικασία. Η δεύτερη αφορά την προσφορά και τη συμβολή του τόσο στον ίδιο τον τόπο όσο και στις σχέσεις του με τον έξω κόσμο. Στην πρώτη περίπτωση, το οικομουσείο ορίζεται με βάση την έρευνα και την εμπειρία της εφαρμογής του στην υπόλοιπη Ευρώπη, ως *«Διευρυμένο, διεπιστημονικό μουσείο, που δείχνει τον άνθρωπο στο χρόνο και στο χώρο, στο φυσικό και πολιτιστικό του περιβάλλον, προσκαλώντας ολόκληρο τον πληθυσμό να συμμετάσχει στη ίδια του την ανάπτυξη μέσω διαφόρων εκφραστικών μέσων που βασίζονται ουσιαστικά σε τοποθεσίες, κτίρια, αντικείμενα, αληθινά πράγματα που μιλούν πιο δυνατά παρά οι λέξεις ή οι εικόνες που εισβάλλουν στη ζωή μας»*. Στη δεύτερη περίπτωση, η επιχειρησιακή διάσταση του Οικομουσείου βασίζεται στο γεγονός ότι αυτό αποτελεί μέρος των εργαλείων της πολιτιστικής διάστασης της τοπικής ανάπτυξης (De Varine, 1996). Από αυτή την άποψη, μπορεί να υποστηριχθεί ότι ο τόπος ως Οικομουσείο συνιστά μια νέα προσέγγιση του τουρισμού βασισμένη στην κατασκευή ενός τοπικού δικτύου υποδοχής και στην εδαφική προσέγγιση της ανάπτυξης. Στο πλαίσιο αυτής της πιο «τομεακής προσέγγισης, το Οικομουσείο παρά το γεγονός ότι αποτελεί 'in situ' μουσείο, στην πράξη στοχεύει στην αναγνώριση, ενεργοποίηση, αξιοποίηση και αναπαραγωγή του κοινωνικού, ανθρώπινου, πολιτισμικού, φυσικού και οικονομικού κεφαλαίου του τόπου μέσω συνεργειών τοπικής παραγωγής αγροτροφίμων και βιοτεχνικών προϊόντων, μεταποίησης, τουρισμού μικρής κλίμακας και πολιτιστικών, αθλητικών και εκπαιδευτικών δραστηριοτήτων.

Από τα παραπάνω προκύπτει ότι το Οικομουσείο είναι ένα μουσείο πολιτισμού, φύσης και ιστορίας, χωρίς τοίχους, εξαπλωμένο σε μια οριοθετημένη εδαφική περιοχή (Davis, 2011, Karp κ.α., 1992), που εμπεριέχει άυλα και υλικά στοιχεία κληρονομιάς. Αυτά τα στοιχεία διαμορφώνουν την ουσία και την ιδιαιτερότητα του 'πνεύματος του τόπου' και της διακριτής ταυτότητάς του (Corsane et al, 2008). Αυτός ο ορισμός φανερώνει την ισχυρή συμβολή του Οικομουσείου στη διακριτικότητα και στην ανταγωνιστικότητα των πόρων αλλά και στην εδαφική και κοινωνική συνοχή της περιοχής.

Αυτή η νέα προσέγγιση της σχέσης κληρονομιάς και ανάπτυξης θέτει το ερώτημα γιατί η μορφή του Οικομουσείου έχει ενδιαφέρον για περιοχές, περιθωριοποιημένες και απόμακρες; Τι επιτρέπει επιπλέον σε μια κοινωνία η οποία βρίσκεται μπρος στον κίνδυνο της δημογραφικής αλλά και της λειτουργικής εγκατάλειψης αυτών των ορεινών περιοχών και επιθυμεί ένα καλύτερο μέλλον για τον τόπο της. Η απάντηση έρχεται δια μέσου της συσσωρευμένης εμπειρίας των οικομουσείων της Ε.Ε., αλλά και των σχετικών ερευνών για τις νέες προοπτικές και δυνατότητες αυτών των μεσογειακών περιοχών. Φαίνεται όντως, ότι το Οικομουσείο ως έννοια και ως μορφή παρέμβασης συνιστά πλέον, την ύστατη δυνατότητα μιας δύσκολης και υπό εγκατάλειψη περιοχής να κινητοποιήσει τις δυνάμεις της με στόχο την αναβίωσή της. Η προσπάθεια αυτή ατενίζει το μέλλον και βασίζεται στην κληρονομιά της. Αυτή η προσέγγιση την οδηγεί να πραγματοποιήσει το όραμά της εξισορροπώντας τρεις τομείς παρέμβασης:

- α) την ανασύσταση δραστηριοτήτων που ανέπτυξε η τοπική κοινωνία στο χώρο της, εκφράζουν τη νοημοσύνη του τόπου και τέλος, εγγράφονται στο τοπίο
- β) η ανάδειξη της ζώσας κληρονομιάς ως στοιχείο των πόρων της περιοχής και φέρουσα αξίες, γνώσεις και πρακτικές οι οποίες απαντούν στα σημερινά και μελλοντικά διακυβεύματα του τόπου και τροφοδοτούν την κατασκευή και αξιοποίηση δυναμικών πόρων, και
- γ) η ανάδειξη της περιοχής σε ζωντανό εργαστήριο για τη διερεύνηση των δυνατοτήτων και των προοπτικών του τόπου για μια ελκυστική και ποιοτική ζωή με βάση τις νέες τεχνολογίες, τη νοημοσύνη και τα διαθέσιμα σήμερα μέσα υποστήριξης (πολιτικές, χρηματοδοτικά εργαλεία)

Από αυτή την άποψη και σ' αυτό το πλαίσιο δραστηριοποίησης, θα πρέπει να διευκρινισθεί ότι το **οικομουσείο δεν είναι ένα συμβατικό μουσείο** εφόσον σχεδιάζεται, δημιουργείται και λειτουργεί από κοινού με τον τοπικό πληθυσμό και τις τοπικές αρχές και μηχανισμούς. Αυτές τις αρχές ορίζουν οι ειδικοί, οι υποδομές και οι πόροι που διατίθενται.

Το δικό μας Οικομουσείο συνθέτουν μια σειρά από μουσεία.

Μουσείο ανθρώπου και φύσης: εστιάζει στον τρόπο και στα αποτελέσματα της παραδοσιακής κοινωνίας να προσαρμόσει τη φύση στη χρήση της.

Μουσείο του χρόνου: αναφέρεται στους ιστορικούς χρόνους (προϊστορία, αρχαιότητα, Βυζάντιο κτλ) μέχρι σήμερα. Η διαφορά έγκειται ότι η προσέγγιση του παρελθόντος δεν περιορίζεται στην ενημέρωση αλλά εστιάζει σε γνώσεις με ενδιαφέρον για το μέλλον της ανθρωπότητας.

Μουσείο του χώρου: Σημειακοί χώροι και τοποθεσίες όπου πρωτίστως, η άυλη κληρονομιά συναντά την υλική για να δημιουργήσει πόρο. Αναφέρεται, επίσης, στις διαδρομές οι οποίες ενώνουν αυτά τα σημεία δημιουργώντας θεματικές για τη φύση και τον πολιτισμό.

Αυτή η μορφή ανάδειξης της κληρονομιάς του τόπου διαθέτει το **επιχειρησιακό της κέντρο** ένας από τους ρόλους του οποίου είναι η συντήρηση, η διατήρηση και η ανάδειξη της πολιτιστικής και φυσικής κληρονομιάς του τόπου. Το κέντρο αυτό συνιστά: α) ένα εργαστήριο, εφόσον μπορεί να διατηρεί στοιχεία για θεωρητικές και πρακτικές μελέτες, γύρω από τη σχέση του πληθυσμού με το περιβάλλον του, β) ένα σχολείο, στο βαθμό που συμπληρώνει την εκπαίδευση εξειδικευμένων προσώπων (φοιτητές, ερευνητές) αλλά και άλλων ομάδων επισκεπτών (μαθητές, οικογένειες, συνταξιούχοι) που ενδιαφέρονται για τον τόπο, τις λειτουργίες και τις αξίες που προσφέρει.

Πλαίσιο για την υιοθέτηση Χάρτας Εδαφικής Διακυβέρνησης Μαραθάσας Λεμεσού

Προοίμιο

Εμείς, η κοινωνία των κοινοτήτων της Νότιας Μαραθάσας έχουμε επίγνωση ότι αποτελούμε μέρος του κυπριακού, μεσογειακού και παγκόσμιου πληθυσμού, ο οποίος αναγνωρίζεται ως φορέας μιας κληρονομιάς γνώσεων, πρακτικών και τεχνογνωσιών επιβίωσης σε δύσκολες ορεινές περιοχές. Η αξία αυτής της κληρονομιάς συνδέεται πλέον με το γεγονός ότι αποτελεί έκφραση της νοημοσύνης και της ικανότητας της κοινωνίας μας να οργανώσει τη βιώσιμη σχέση μεταξύ ανθρώπου και φύσης.

Έχοντας βιώσει την εγκατάλειψη, την απομόνωση και συχνά την υποτίμηση, εμείς μόνιμοι κάτοικοι, απόδημοι καταγόμενοι από την περιοχή αλλά και φίλοι μόνιμα διαμένοντες ή και συχνοί επισκέπτες, αντιδρούμε υπό το βάρος όχι της αναπόλησης του παρελθόντος αλλά της πιθανής απώλειας της κληρονομιάς την οποία φέρουμε συνειδητά ή μη. Επιλέγουμε ως μορφή δράσης το **οικομυσείο** το οποίο θεωρούμε, και με βάση τα παραδείγματα άλλων περιοχών της Ευρώπης, ότι μπορεί να μας βοηθήσει να εξέλθουμε από το σημερινό αδιέξοδο, να αξιοποιήσουμε τις όποιες θετικές ενδείξεις προόδου, να (επανα)συνδέσουμε τους απόδημους με την τοπική κοινωνία και τον γενέθλιο τόπο τους και να χαράξουμε ίσως ως τελευταία ευκαιρία, μια διαδρομή βασισμένη στην κινητοποίηση όλων των δρώντων της κοινωνίας μας αλλά και στους δικούς μας πόρους.

Εκτιμούμε ότι το **οικομυσείο** αποτελεί για μας ένα νέο και καινοτομικό τρόπο διαχείρισης της ζωντανής κληρονομιάς και αξιοποίησης των τοπικών μας πόρων σύμφωνα με μια συμμετοχική διαδικασία, με το πολιτιστικό, κοινωνικό και οικονομικό συμφέρον της περιοχής μας και των κοινοτήτων μας

Για την αποτελεσματική προώθηση και εφαρμογή ενός Σχεδίου Δράσης για την οργάνωση και τη λειτουργία του Οικομυσείου Μαραθάσας Λεμεσού εμείς οι εκπρόσωποι της περιοχής καλούμαστε να συμμετέχουμε ενεργά στην όλη διαδικασία μέσω της υπογραφής μιας Χάρτας Εδαφικής Διακυβέρνησης.

Χάρτα Εδαφικής Διακυβέρνησης Μαραθάσας Λεμεσού

Στο πλαίσιο ενός παγκοσμιοποιημένου περιβάλλοντος, το οποίο χαρακτηρίζεται από σημαντικές δυναμικές μετάβασης της κοινωνίας, της οικονομίας, του χώρου, της τεχνολογίας και του περιβάλλοντος, ενώ παράλληλα **αντιμετωπίζει μεγάλες προκλήσεις** όπως η καταπολέμηση της κλιματικής αλλαγής, η διατήρηση της βιοποικιλότητας, η εδαφική συνοχή και η περιθωριοποίηση περιοχών οι οποίες δεν μπόρεσαν να ανταποκριθούν στο παρελθόν στις απαιτήσεις του κυρίαρχου εντατικού παραγωγικού συστήματος,

έχοντας επίγνωση:

τις οριακές καταστάσεις που ζουν οι ορεινές περιοχές έχοντας χάσει το μεγαλύτερο μέρος του πληθυσμού και των οικονομικών δραστηριοτήτων τους, ιδιαίτερα στη Μεσόγειο, όπου αυτή η εγκατάλειψη εμφανίζει κινδύνους για τις γεωργικές και φυσικές ζώνες και, κατ'έπекταση, την αειφόρο διαχείριση των εθνικής σημασίας φυσικών πόρων που διαθέτουν,

τις προαναφερθείσες μεταβάσεις και μεταλλαγές, υπό την έννοια όχι μόνο της χωρικής διάστασης ή σχετιζόμενων με τη χρήση των εδαφών, **αλλά και της κοινωνικής, οικονομικής, πολιτικής ή ακόμη και διοικητικής διάστασης**, στις οποίες υπόκεινται αυτοί οι χώροι και οι οποίες συμβάλλουν στην εμφάνιση **νέων τάσεων και προσδοκιών**,

τη βούληση η οποία εντοπίζεται σε όλη την Ευρώπη να επιχειρηθούν και προωθηθούν νέα χωρικά οράματα και **νέες συμμετοχικές διαδικασίες οικοδόμησης χωρο-εδαφικών σχεδίων** σε αυτούς τους χώρους, ώστε να ενισχυθεί η κοινωνική συνοχή, και **να δοθεί η δυνατότητα στις χωρο-εδαφικές οντότητες να αποφύγουν τις συνέπειες των αλλαγών και να οικοδομήσουν καλύτερα το μέλλον τους**,

λαμβάνοντας υπόψη:

τους προβληματισμούς που αναπτύχθηκαν κατόπιν της πρόσκλησης της Γενικής Συνέλευσης του ICOM (Διεθνές Συμβούλιο Μουσείων) το 2016 στο πλαίσιο της Χάρτας της Σιένας και στο θέμα «Μουσεία και πολιτιστικά τοπία»,

την κοινή στρατηγική την οποία καθόρισε το Συμβούλιο της Ευρώπης για την ενίσχυση της πολιτιστικής κληρονομιάς και την προώθηση της εδαφικής ανάπτυξης *European Heritage Strategy for the 21st Century*” (: <https://www.coe.int/en/web/culture-and-heritage/strategy-21>)

την εγκαθίδρυση της νέας μεταρρύθμισης στην αυτοδιοίκηση (Συμπλέγματα) και τη συμβολή της στην υποστήριξη των κοινοτήτων

τους στόχους του Προγράμματος INTERREG Ελλάδα -Κύπρος και **συγκεκριμένα «τη βούληση προώθησης μίας πολυκεντρικής προσέγγισης των ορεινών περιοχών»** η οποία «περιλαμβάνει την ενθάρρυνση των συνεργειών μεταξύ κοινοτήτων και πληθυσμιακών ομάδων με ταυτοτικούς και εδαφικούς δεσμούς περιοχών ανάπτυξης,

τους σκοπούς του προγράμματος Eco.Muse (Interreg ΕΛΛΑΔΑ-ΚΥΠΡΟΣ) το οποίο στοχεύει σε μια «στρατηγική διακυβέρνηση για την τοπική αειφόρο και ισόρροπη ανάπτυξη των ορεινών περιοχών της Μαραθάσας Λεμεσού»,

γνωρίζοντας

τις ιδιαίτερες δυσκολίες που συναντώνται στις απομονωμένες ή μειονεκτικές περιοχές της υπαίθρου λόγω της εγκατάλειψης και της απουσίας προσαρμοσμένων αναπτυξιακών πολιτικών με εδαφική και τοπική διάσταση

ότι οι στόχοι και δράσεις του Οικομουσείου, επανατοποθετώντας την κληρονομιά, τις αξίες της και τις λειτουργίες της (οικονομικές, κοινωνικές, περιβαλλοντικές, πολιτιστικές), στο επίκεντρο ενός προτύπου βιώσιμης ανάπτυξης για την περιοχή μας, διασφαλίζουν τη συμπληρωματικότητα και τη συνέργεια με τους στόχους της ΕΣΑΟΚ

ότι ένα σχέδιο δράσης πρέπει να βασίζεται σε **μεθόδους διακυβέρνησης συνδέοντας διαφορετικές κοινότητες, πληθυσμιακές ομάδες και οικονομικές δραστηριότητες**, γύρω από κοινούς εδαφικούς στόχους, όπως κινητοποίηση των ενδογενών πόρων, βελτιστοποίηση των μέσων συντονισμού

αναγνωρίζουμε ότι

το οικομουσείο αποτελεί για μας ένα τρόπο διαχείρισης της ζωντανής κληρονομιάς σύμφωνα με μια συμμετοχική διαδικασία, σύμφωνα με το πολιτιστικό, κοινωνικό και οικονομικό συμφέρον της περιοχής μας και των κοινοτήτων μας, δηλαδή των πληθυσμών που ζουν στην περιοχή μας».

ο **χάρτης των κοινοτήτων** της περιοχής μας αποτελεί ένα αναγνωρισμένης αξίας εργαλείο διαβούλευσης και χωρικού σχεδιασμού,

Ο **χάρτης των κοινοτήτων** συνιστά ένα εργαλείο πολλαπλών στόχων το οποίο θα πρέπει να διατηρηθεί και να εμπλουτίζεται. Αποτελεί έκφραση της τοπικής συλλογικής μνήμης και περιλαμβάνει στοιχεία της υλικής και άυλης κληρονομιάς και της ταυτότητας του τόπου. Η υψηλή λειτουργικότητα του χάρτη βασισμένη σε εικονικό περιβάλλον, τον καθιστά απαραίτητο για την:

- υποστήριξη της ενεργούς συμμετοχής των κατοίκων στη διαδικασία κατασκευής, προώθησης και διαχείρισης των δραστηριοτήτων του Οικομουσείου.
- ενίσχυση της «διαβουλευτικής» ικανότητας του τοπικού πληθυσμού ώστε να συμμετάσχει στο μέλλον πιο ενεργά στις αποφάσεις που αφορούν τις δραστηριότητες του Οικομουσείου αλλά και τη γενικότερη πορεία του σε σχέση με την ανάπτυξη της περιοχής.

Επιλέγουμε να αναπροσανατολίσουμε την ανάπτυξή μας μέσω της αξιοποίησης των τοπικών μας πόρων.

Οι εταίροι του προγράμματος υιοθέτησαν την παρούσα Χάρτα Εδαφικής Διακυβέρνησης και καλούν τις κοινότητες, τους φορείς και εκπροσώπους της κοινωνίας και των αποδήμων της Ν. Μαραθάσας που επιθυμούν να την υπογράψουν και να δρομολογήσουν την εφαρμογή της.

Κοινές αρχές

Το Οικομουσείο ως τόπος συντήρησης, ως εργαστήριο αλλά και ως σχολείο δια βίου μάθησης εμπνέεται από κοινές αρχές: ο πολιτισμός στον οποίο αναφέρεται γίνεται κατανοητός με την ευρεία του έννοια και δεσμεύεται να συμβάλλει στη δημιουργία μιας αμφίδρομης πληροφόρησης, διάδρασης και συνέργειας μεταξύ τοπικού πληθυσμού, αποδήμων και επισκεπτών. Επομένως, η λειτουργία του Οικομουσείου προϋποθέτει την ενεργή συμμετοχή αυτών των πληθυσμιακών ομάδων σε δημιουργικές δράσεις οι οποίες να απεγκλωβίζουν από τα αυστηρά πλαίσια προστασίας και να τοποθετούν τον τόπο στο κέντρο ενός προβληματισμού για το μέλλον του. Αυτή η προσπάθεια του Οικομουσείου να συμβάλλει στην αναπροσαρμογή του τόπου στη διαδρομή του προς το μέλλον, ενσωματώνει ένα δύσκολο στόχο: να προσαρμόζεται συνεχώς για να βρει την ισορροπία μεταξύ της διατήρησης και της αξιοποίησης της κληρονομιάς του.

Για να θεωρείται αυτή η δομή συνεργασίας ως «Οικομουσείο» πρέπει να πληρούνται ορισμένα κριτήρια (διεπιστημονικότητα ως μουσείο του πολιτισμού και της κοινωνίας, διαχρονική προσέγγιση ανοιχτή στο μέλλον, κλπ). Ο άνθρωπος βρίσκεται στο κέντρο αυτής της προσπάθειας ως κάτοικος και δρών ταυτόχρονα. Το οικομουσείο δεν αποτελεί μια συνεχή συλλογή κληρονομιάς αλλά ένα εργαλείο διαμεσολάβησης (εργαστήρια, περιηγήσεις, ενημερώσεις, συζητήσεις, κτλ).

Η λειτουργία του Οικομουσείου προϋποθέτει την υιοθέτηση ορισμένων βασικών κοινών αρχών, όπως:

- ⇒ Η συμμετοχικότητα είναι καθοριστικής σημασίας για το οικομουσείο: η αρχική συμμετοχή του τοπικού πληθυσμού εκδηλώνεται με δωρεές ή παραχώρηση υλικών στοιχείων της κληρονομιάς στο εσωτερικό μιας συλλογικότητας. Όμως, συμμετοχή για το Οικομουσείο σημαίνει μια πιο σφαιρική διαδικασία συν-κατασκευής του σχεδίου για τον τόπο και την εφαρμογή του.

Το Οικομουσείο συμβάλλει στην αναζωογόνηση της εικόνας του τόπου και στη βιωσιμότητα της διαβίωσης με τα σημερινά και μελλοντικά δεδομένα. Εστιάζει περισσότερο στον πολιτισμό ως σχέση και ως μνήμη και λιγότερο στα αντικείμενα ως ιστορία. Λειτουργεί ως μάρτυρας της μνήμης μιας κοινωνίας και ενός τόπου και όχι ως υλικό απόσπασμα/μνημείο μιας ιστορικής περιόδου. Ως εκ τούτου, το οικομουσείο συμβάλλει ενεργά στην ανασυγκρότηση εδαφών σε κρίση και στην ιδιοποίηση της περιοχής από τους κατοίκους της.

- ⇒ Αγκύρωση και αξιοποίηση της τοπικής κληρονομιάς ως συλλογικό και δημόσιο αγαθό

Η κληρονομιά αφορά υλικά στοιχεία αγκυρωμένα στον τόπο και στην τοπική μνήμη (Marengo, 2021). Η ενεργοποίηση αυτής της σχέσης μπορεί να αναδείξει λειτουργίες με αντικείμενο τη νοημοσύνη του τόπου γύρω από την εξασφάλιση της βιώσιμης επιβίωσής

του σε μια σημαντική περιοχή για την Κύπρο όπως τα πολύ ψηλά βουνά. Αυτές οι λειτουργίες ως γνώσεις, πρακτικές και αξίες αφορούν την ταυτότητα της περιοχής, τη χρήση τους για τις ανάγκες του μέλλοντος, αλλά και για ενίσχυση των κοινωνικών σχέσεων τις οποίες εξασθένησαν η έξοδος και η γήρανση του πληθυσμού. Η ανάδειξη αυτής της κληρονομιάς, μέσω μιας μεθοδολογίας αναπαραστάσεων και οπτικοποίησης, συνέβαλε στην ενεργοποίηση της τοπικής συλλογικής μνήμης.

Αυτά τα στοιχεία κληρονομιάς μπορούν να αποτελέσουν καταρχάς το υπόβαθρο πάνω στο θα οποίο θα επιχειρηθεί η ενίσχυση της αίσθησης του ανήκειν των μόνιμων κατοίκων και αποδημένων της περιοχής μέσω των λειτουργιών και των δράσεων που θα προκύψουν και θα προσφέρουν μια δημιουργική διάσταση.

⇒ Ενίσχυση της κοινοτικής και ατομικής ευθύνης στη διάσωση της τοπικής κληρονομιάς

Ζητούμενο η συνειδητοποίηση, εκ μέρους της τοπικής κοινωνίας, του ρόλου της στο χώρο διαβίωσής της, των ευθυνών των μελών της για την εκπροσώπηση και την άσκηση αρμοδιοτήτων ως πολίτες της συγκεκριμένης περιοχής.

Η περιοχή είναι ένα πολύτιμο αγαθό, που ανήκει σε όλους και αποτελεί τον συνδεδετικό ιστό στη βάση των σχέσεών μας στο εσωτερικό και στο εξωτερικό και, επομένως, ο τόπος μας πρέπει να διατηρηθεί συλλογικά.

Το Οικομουσείο συμβάλλει στην απόκτηση ενός αναγνωρισμένου επιπέδου κύρους από τις τοπικές αρχές και τα υπερκείμενα επίπεδα, αξιοποιώντας ένα υπερτοπικό οικοσύστημα υποστήριξης αλλά, πριν απ' όλα, εξασφαλίζοντας πιο ενεργή συμμετοχή και τη δημιουργικότητα των κατοίκων.

Αποτελεί υποχρέωση των κοινωνιών και των εκπροσώπων τους να οικοδομήσουν και να θέσουν σε λειτουργία ένα εργαλείο ικανό να τις εκφράζει και στη συνέχεια, να διακινεί τις πληροφορίες που αφορούν το σχέδιο διάσωσης και αξιοποίησης της τοπικής κληρονομιάς.

⇒ Η εδαφική διάσταση της φέρουσας ικανότητας της περιοχής

Αφορά όχι μόνο τη λειτουργικότητα των δραστηριοτήτων που προτείνει το Οικομουσείο αλλά και την αποφυγή του ανταγωνισμού μεταξύ των εννοιών του πολιτιστικού μαζικού τουρισμού και της πολιτισμικής κληρονομιάς στην πράξη. Η φέρουσα ικανότητα δεν προσεγγίζεται εδώ στο πλαίσιο του τομεακού τουρισμού και με επίκεντρο τις υφιστάμενες υποδομές και τους ανθρώπινους πόρους που απαιτούνται για τη λειτουργία των τουριστικών δραστηριοτήτων τομεακού χαρακτήρα. Πρόκειται για την εδαφική φέρουσα ικανότητα, η οποία ορίζεται ως η ικανότητα μιας περιοχής να στελεχώσει τις αγκυρωμένες στο χώρο λειτουργίες που προτείνει για ένταξη στις τουριστικές δραστηριότητες, με δικούς της ανθρώπινους πόρους. Στην περίπτωση αυτή η ικανότητα μιας τέτοιας στελέχωσης εξαρτάται από την αναγνώριση της άρρηκτης γνώσης και της άτυπης εκπαίδευσης.

ΚΟΙΝΟΙ ΣΤΟΧΟΙ

Οι υπογράφωντες την παρούσα Χάρτα συνομολογούν τους ακόλουθους κοινούς στόχους:

- Να οικοδομήσουν ένα υποδειγματικό πρότυπο ανάπτυξης το οποίο θα βασίζεται στην ανάδειξη της ζώσας φυσικής και πολιτισμικής κληρονομιάς του τόπου, των μορφών, λειτουργιών της και των αξιών του τοπίου, σε δραστηριότητες δημιουργίας και μάθησης, μέσω διαδικασιών που θα εδραιώνουν τη σχέση μεταξύ τοπικής κοινωνίας και επισκεπτών.
- **Η δημιουργία και η ενίσχυση συμμετοχικών διαδικασιών διακυβέρνησης.**
- **Η δρομολόγηση και η ανάπτυξη του Οικομουσείου και των δραστηριοτήτων του στο πλαίσιο του κοινού μας οράματος για τη βιώσιμη ανάπτυξη της περιοχής μας και με δράσεις οι οποίες υποστηρίζονται από μια σειρά πολιτικών (χωροταξίας, υγείας, κοινωνικών, πολιτιστικών, γεωργικών, τουριστικών, κτλ.).**
- **Η ενίσχυση του ενδογενούς χαρακτήρα της πρωτοβουλίας μέσω της κινητοποίησης όλων των υφιστάμενων και δυνητικών πόρων της περιοχής.**
- **Ο καθορισμός ενός συμφώνου συλλογικής διαχείρισης μεταξύ των τοπικών αυτοδιοικήσεων και του συνόλου των δρώντων και φορέων της εδαφικής περιοχής Νοτίου Μαραθάσας με στόχο τη δημιουργία μίας αποτελεσματικής μορφής οριζόντιας διακυβέρνησης γύρω από τη λειτουργία και τις δραστηριότητες του Οικομουσείου.**
- **Στόχος αυτού του συλλογικού συντονισμού θα είναι η διαχείριση:**
 - Της εμπιστοσύνης και της αποδοχής,
 - Της πολλαπλότητας των φορέων και των συμφερόντων,
 - Των σχέσεων δύναμης και διαχείρισης συγκρούσεων,
 - Της δυνατότητας προβολής της ταυτότητας της περιοχής μέσω των πόρων, των λειτουργιών και των δραστηριοτήτων προσέλκυσης επισκεπτών

Οι υπογράφωντες την παρούσα χάρτα είναι πεπεισμένοι ότι μακροπρόθεσμα, το Οικομουσείο θα συμβάλλει στην ένταξη της περιοχής σε μια διαδικασία βιώσιμης εδαφικής ανάπτυξης.

ΔΕΣΜΕΥΣΕΙΣ

Προκειμένου να επιτευχθούν αυτοί οι στόχοι, οι υπογράφωντες δεσμεύονται να υποστηρίξουν ενεργά στο εσωτερικό της Μαραθάσας Λεμεσού

α) τη δημιουργία μιας τοπικής διακυβέρνησης όπως αυτή ορίστηκε από τους στόχους της Λευκής Βίβλου, της Συνθήκης της Λισαβόνας, της Εθνικής Στρατηγικής Ανάπτυξης Ορεινών Κοινοτήτων

(2019) καθώς και από τις διαβουλεύσεις, με στόχο την αποτελεσματική λειτουργία του Οικομυσείου Μαραθάσας Λεμεσού,

β) την ενίσχυση των συμμετοχικών διαδικασιών στις διαβουλεύσεις, στη λήψη αποφάσεων και στο σχεδιασμό δράσεων που προτείνονται από το Οικομυσείο,

γ) τις δραστηριότητες που προτείνει το Οικομυσείο τόσο στο εσωτερικό της κάθε κοινότητας όσο και ως θεματικές διακοινοτικές δραστηριότητες,

δ) την κινητοποίηση και συνεργασία όλων των άμεσα και έμμεσα εμπλεκόμενων στη διαχείριση και αναπαραγωγή της τοπικής κληρονομιάς,

ε) το άνοιγμα της περιοχής προς το εξωτερικό περιβάλλον, μέσω της ανάπτυξης της συνεργασίας με άλλες ορεινές περιοχές, την αλληλεγγύη και τις ανταλλαγές τεχνογνωσίας και εμπειριών μεταξύ των διάφορων περιοχών ως μέσων εμπλουτισμού και καινοτομίας για το σχεδιασμό της μελλοντικής πορείας της περιοχής.

στ) την κοινή προσπάθεια αξιοποίησης του νέου αυτοδιοικητικού θεσμού των Συμπλεγμάτων

ζ) την αειφόρο διαχείριση και αξιοποίηση της φυσικής και πολιτιστικής κληρονομιάς της Μαραθάσας Λεμεσού μέσω δράσεων που να εξισορροπούν την προστασία με την επιχειρηματικότητα,

η) κινητοποίηση του απόδημου δυναμικού, ιδιαίτερα των νέων, για την ένταξή του σε δράσεις και δίκτυα, ιδιωτικής ή και συλλογικής πρωτοβουλίας και παρέμβασης, με έντονη τη σφραγίδα της ταυτότητας της Μαραθάσας Λεμεσού, μέσω μιας τοπικής, καινοτομικής και ανοιχτής εκπαιδευτικής διαδικασίας

θ) την ανάληψη μιας αντικειμενικής αξιολόγησης της δράσης του Οικομυσείου σε εύλογη προθεσμία (να μην ξεπερνά τα δύο έτη από την ημερομηνία υπογραφής) εστιάζοντας στη βελτίωση της επιχειρησιακής εφαρμογής της Χάρτας σε τοπικό επίπεδο (σχέδιο δράσης) και στη λειτουργία της διακυβέρνησης (μέλη, καταστατικό, τρόποι λειτουργίας κλπ).

ι) την ανάδειξη της Μαραθάσας Λεμεσού σε ζωντανό εργαστήριο σύνδεσης της παράδοσης (τέχνες, γνώσεις ...) με το σύγχρονο τρόπο παραγωγής και κατανάλωσης (ιδιότυπα προϊόντα και υπηρεσίες) και την ανάδειξή της σε χώρο εκπαίδευσης των νέων Κυπρίων

Εκφράζουμε τη θέλησή μας και τη δέσμευσή μας να διατηρήσουμε και να αξιοποιήσουμε τον πολιτισμό μας και την κληρονομιά μας για να δείξουμε μέσα από αυτό το πλούτο:

α) τη νοημοσύνη που ανέπτυξαν οι τοπικές κοινωνίες μας για αιώνες με βάση με βιώσιμη σχέση μεταξύ φύσης, κοινωνίας και παραγωγικών δραστηριοτήτων

β) τις αξίες και τις εμπειρίες της ζωής κληρονομιάς για τις ανάγκες του μέλλοντος της περιοχής μας, του Τροόδους της Κύπρου, αλλά και ολόκληρης της Μεσογείου.

Στόχος μας να προβάλλουμε το βαθύτερο νόημα της περιοχής στην οποία διαβιούμε και από την οποία καταγόμαστε.

ΕΦΑΡΜΟΓΗ ΤΗΣ ΧΑΡΤΑΣ

Οι υπογράφωντες την παρούσα Χάρτα δεσμεύονται να υποστηρίξουν ενεργά την επιχειρησιακή διαδικασία που έχει ως εξής:

A. Ενεργή συμμετοχή στην οικοδόμηση και λειτουργία του Οικομουσείου

1. εφαρμογή των στόχων και δράσεων του Οικομουσείου λαμβάνοντας υπόψη το επιχειρησιακό πρόγραμμα της ΕΣΑΟΚ και τις δημόσιες πολιτικές τοπικού προσανατολισμού (Leader, ΠΑΑ, κτλ)
2. ενεργοποίηση της τοπικής διακυβέρνησης μέσω ενός καινοτόμου οργανωτικού σχήματος συνεργασίας για το συντονισμό και τη διαχείριση του Οικομουσείου

B. Εφαρμογή του Σχεδίου Δράσης του Οικομουσείου (Μουσειολογική Μελέτη και Business Plan (Σχέδιο Βιωσιμότητας))

1. Προσδιορισμός ζητημάτων κατά προτεραιότητα και πεδίων δράσης.

α) Υποστήριξη της ένταξης της τοπικής κληρονομιάς (φυσικής και πολιτισμικής) και των λειτουργιών της σε δραστηριότητες δημιουργικότητας, συμμετοχικότητας και εκπαίδευσης, και προσφορά τους σε ενδιαφερόμενες ομάδες επισκεπτών μέσω της

- εξασφάλισης της τοπικής φέρουσας ικανότητας για την στελέχωση και εμπύχωση των προτεινόμενων λειτουργιών και δραστηριοτήτων (αναζήτηση και ένταξη ατόμων με τοπική γνώση (άτομα-γνώστες) για ένταξη στο τοπικό δυναμικό)
 - ✓ συνδυασμός τοπικής πολιτικής για την εγκατάσταση νέων ζευγαριών (διευκόλυνση ανεύρεσης κατοικίας, σχολείο κτλ) και δημιουργία ελκυστικών πεδίων απασχόλησης
 - ✓ οργάνωση ειδικών σεμιναρίων για την εκπαίδευση των εμπυχωτών και τη συμμετοχή τους στις προτεινόμενες από το Οικομουσείο δραστηριότητες,
- διευκόλυνσης της ενεργούς δημιουργικής συμμετοχής των επισκεπτών στις παραπάνω δραστηριότητες με απώτερο σκοπό την οικοδόμησης μιας νέας εδαφικής ορεινής οικονομίας μέσω ανάπτυξης σχέσεων και δεσμών μεταξύ γεωργίας, μεταποίησης, τουρισμού και πολιτισμού.

β) συμβολή των δραστηριοτήτων του οικομουσείου στη διεύρυνση και ενδυνάμωση των δικτύων εγγύτητας και αλληλεγγύης, για τη σύσφιξη των σχέσεων, δεσμών και δικτυώσεων μεταξύ μόνιμων κατοίκων, αποδήμων και επισκεπτών:

- Υποστήριξη της σύνδεσης των δραστηριοτήτων του Οικομουσείου βασισμένων στην κληρονομιά με σύγχρονες ανάγκες (διατροφή, υγεία, διακοπές, έρευνα αλλά και απασχόληση κτλ)
- καθιέρωση της περιοχής ως τόπο προβληματισμού και ανάπτυξης καινοτομικών προσεγγίσεων για τη βιωσιμότητα και τις προοπτικές αναβίωσης της περιοχής στο πλαίσιο των πολιτικών, της αλλαγής νοοτροπίας αλλά και της λειτουργίας του Οικομουσείου

- ✓ ορισμός τακτικών συναντήσεων μεταξύ των παραπάνω ομάδων και ειδικών τοπικού αλλά και διεθνούς επιπέδου,
- ✓ υποστήριξη ενεργειών που ευνοούν τις διαπολιτιστικές ανταλλαγές γύρω από την κληρονομιά και τη σύγχρονη ζωή,

2. Συνεργασία με μηχανισμούς υποστήριξης και παρακολούθησης

- α)** Αξιοποίηση της εμπειρίας της ΑνΕΤ, της ΑνΕΛ, της ΕΠΑΠΤ σε αντίστοιχα αναπτυξιακά θέματα στο Τρόδος
- β)** Υποστήριξη της οργάνωσης και λειτουργίας τοπικών πόλων σημείων ενδιαφέροντος σε επίπεδο κοινότητας
- γ)** υποστήριξη και παρακολούθηση πρωτοβουλιών ιδιαίτερα από νέους, στο πλαίσιο των στόχων και των δραστηριοτήτων του Οικομουσείου
- δ)** Αξιολόγηση της δράσης του Οικομουσείου και των αναγκών παρεμβάσεων κατά προτεραιότητα

3. Κινητοποίηση πολλαπλών χρηματοδοτικών πόρων

Αναζήτηση χρηματοδοτικών πόρων α) εσωτερικά (χορηγοί της ίδιας της Διασποράς, πόροι των τοπικών Κοινοτήτων και του υπό διαμόρφωση Συμπλέγματος) και β) εξωτερικά (εθνικές και ευρωπαϊκές πολιτικές) με την συμβολή της ΑνΕΤ, ΑνΕΛ και ερευνητικών ιδρυμάτων και τη συνεργασία με τις θεματικές ομάδες του Οικομουσείου,

4. Σύνδεση με το εξωτερικό περιβάλλον

- α)** Λειτουργική ένταξη του Οικομουσείου ως τουριστικός πόρος στο προσφερόμενο τουριστικό προϊόν του Τρόδους
- β)** *Οργάνωση και λειτουργία τοπικής θερινής πολιτιστικής σχολής ως δράση ενταγμένη στις δραστηριότητες του Οικομουσείου και αξιοποίησης εκπαιδευτικού χαρακτήρα των δραστηριοτήτων του*

Οι υπογράφωντες την παρούσα χάρτα αποτελούν ένα «δίκτυο πόρων» προκειμένου να ανταλλάσσουν και να μοιράζονται εργαλεία, μεθόδους και καλές πρακτικές ώστε να υποστηρίζεται τόσο η συμμετοχική διαδικασία όσο και η επεξεργασία και υλοποίηση των δράσεων.

Κάθε υπογράφων δεσμεύεται επί της αρχής να συμμετέχει ενεργά στο σύστημα παρακολούθησης και αξιολόγησης που θα καθορισθεί για την πρόοδο της εφαρμογής αυτής της Χάρτας σε τοπικό επίπεδο και να βοηθηθούν άλλες περιοχές αλλά και εθνικές και ευρωπαϊκές αρχές να ανταλλάσσουν γνώσεις που σχετίζονται με τα αποτελεσματικά μέσα προσδιορισμού και εφαρμογής ενός Οικομουσείου σε ορεινές περιοχές.

Βιβλιογραφία

- Corsane, G., Davis, P., Elliott, S., Maggi, M., Murtas, D. and Rogers, S. (2007), *Ecomuseum performance in Piemonte and Liguria, Italy: the significance of capital. International Journal of Heritage Studies* 13(3), pp. 224–239.
- George Em, Achin C., (2023), *Διακυβέρνηση και τουριστική διαφοροποίηση στα Espaces Valéens στις Άλπεις*, στο Γούσιος κα (επιμ) “Ορεινές περιοχές μεγάλων μεσογειακών νήσων. Ευρωπαϊκές προκλήσεις, εθνικές και περιφερειακές πολιτικές και τοπικοί μηχανισμοί. Πανεπιστημιακές Εκδόσεις Πανεπιστημίου Θεσσαλίας
- Γούσιος Δ., (2013), *Η εδαφική προσέγγιση της ανάπτυξης της υπαίθρου: από την κληρονομημένη στην κατασκευασμένη εδαφική περιοχή*, στο Ανθοπούλου Θ. (επιμ), *Περί εντοπιότητας και ιδιοτυπίας των τροφίμων- μια εδαφική προσέγγιση της ανάπτυξης των αγροτικών περιοχών*, εκδ. Παπαζήση.
- Goussios D. Rieutort L. (2018), *Politiques d'accueil et dynamiques collectives dans les territoires ruraux de montagne en Grèce*. Book: *Les campagnes européennes : espaces d'innovations dans un monde urbain*, Pages 183-196. Publisher: Presses universitaires du Midi, Toulouse
- Davis, P. (2011). *Ecomuseums: a Sense of Place*, 2nd ed. New York: Continuum
- de Varine, H. (1996). *Ecomuseum or community museum? 25 years of applied research in museology and development*, *Nordisk museology* 2, pp. 21-26
- *Εθνική Στρατηγική Ανάπτυξης Ορεινών Κοινοτήτων Κύπρου* (ΕΣΑΟΚ), (2019), Έκδοση Κυπριακής Προεδρίας.
- European Heritage Strategy for the 21st Century, <https://www.coe.int/en/web/culture-and-heritage/strategy-21>
- ICOM, 2016, Μιλάνο, *Γενική Συνέλευση του ICOM (Διεθνές Συμβούλιο Μουσείων)*. «Μουσεία και πολιτιστικά τοπία», *Χάρτα της Σιένας*. 2016
- INTERREG ΕΛΛΑΔΑ -ΚΥΠΡΟΣ, <https://greece-cyprus.eu/poioi-eimaste/#eidikoistoxoi>
- Karp, I., Kreamer, C. and Lavine, S. (1992). *Museum and Communities: The politics of public culture*. Washington: Smithsonian Institution.
- Lardon S., (2023), *Εδαφική μηχανευτική και Διακυβέρνηση. Ορεινές περιοχές των μεγάλων νησιών της Μεσογείου*, στο Γούσιος κα (επιμ) “Ορεινές περιοχές μεγάλων μεσογειακών νήσων. Ευρωπαϊκές προκλήσεις, εθνικές και περιφερειακές πολιτικές και τοπικοί μηχανισμοί. Πανεπιστημιακές Εκδόσεις Πανεπιστημίου Θεσσαλίας

- Marengo M, Rossi A, (2021), *Les cartes de communauté du réseau écomuséal du Casentino (Italie) : entre cartographie participative et redéfinition d'une identité collective*, in *Mauricette Fournier, Françoise Troin*, (ed) « Cartographies en mouvement Parcours sensibles Narration et participation » *Presses Universitaires Blaise-Pascal*, <https://hdl.handle.net/11567/1063744>
- Pavlis, E. (2017). *North Aegean islands as 'ecomuseums': the case of Lesbos Island*, *Island Studies Journal* 12(1), p.135-45
- Pavlis, E & Anthopoulos, T. (2021), *Social entrepreneurship, local action and territorial branding on Lesbos Island. Towards a re-territorialisation process of small olive farming*. *Revue Cahiers de la Méditerranée* 102, pp. 109-125
- Rieutort L. Goussios D., (2022), *Un nouveau paradigme du développement rural Europeen: apprentissages collectifs et territoires apprenants*, In book: *El futuro de la Europa rural: Emprendimiento, cultura y patrimonio*. Publisher: Wanceulen S.L.
- Varacca M.O., (2023), *Αγκύρωση του τουρισμού στα βουνά και ενσωμάτωση σε διεθνή δίκτυα*, στο Γούσιος κα (επιμ) "Ορεινές περιοχές μεγάλων μεσογειακών νήσων. Ευρωπαϊκές προκλήσεις, εθνικές και περιφερειακές πολιτικές και τοπικοί μηχανισμοί. Πανεπιστημιακές Εκδόσεις Πανεπιστημίου Θεσσαλίας

ΠΑΡΑΔΟΤΕΟ 5.4.3:

**Δράσεις ενεργοποίησης,
εκπαίδευσης και ένταξης τοπικών,
κοινωνικών και επαγγελματικών
φορέων και κατοίκων της
περιοχής στο Οικομουσείο**

Παρουσιάσεις

ΕΤΑΙΡΟΣ: ΕΛΚΕ ΠΘ/ΤΜΧΠΠΑ

ΙΟΥΛΙΟΣ 2023



Περειρχόμενα

- 1η Διαβούλευση -Εργαστήριο :** Ενημέρωση και ενεργοποίηση κατοίκων και δρώντων της τοπικής κοινωνίας Μαραθάσας Λεμεσού
- 2η Διαβούλευση -Εργαστήριο :** πρόταση θεματικών διαδρομών - δραστηριοτήτων ανοικτού χώρου
- 3η Διαβούλευση -Εργαστήριο :** φορέας διαχείρισης
- 4η Διαβούλευση -Εργαστήριο :** Χάρτα - επιχειρηματικό σχέδιο - βιωσιμότητα του Οικομουσείου

Περιεχόμενα

A ΜΕΡΟΣ: Το οικομουςείο ως μοχλός τοπικής ανάπτυξης και η περίπτωση των Ελληνικών Οικομουςείων

1. Το οικομουςείο ως μοχλός τοπικής ανάπτυξης
2. Σκοπός & βασικοί στόχοι του Οικομουςείου
3. Ελληνικά Οικομουςεία

B ΜΕΡΟΣ: Ίδρυση Οικομουςείου στη Μαραθάσα

4. Εισαγωγή
5. Πολιτισμικοί και Φυσικοί Πόροι: Καμινάρια, Παλιόμυλος, Πρόδρομος, Τρεις Ελιές, Λεμύθου
6. Σκοπός και στόχοι του Οικομουςείου
7. Ενέργειες/ δράσεις του Οικομουςείου
8. Κτήρια του Οικομουςείου
9. Θεματικές αλυσίδες και δομημένες αφηγήσεις
10. Μόνιμες Εκθέσεις και Προτεινόμενες Δράσεις
11. Προσωπικό-συνεργάτες Οικομουςείου
12. Ομάδες στόχου του Οικομουςείου
13. Τοπικό Σύμφωνο Ποιότητας και Λειτουργίας (Χάρτα Οικομουςείου)
14. Φορέας διαχείρισης και λειτουργίας του Οικομουςείου
15. Δράσεις και υπηρεσίες του Οικομουςείου
16. Προϊόντα του Οικομουςείου
17. Πάγια έσοδα και έξοδα του Οικομουςείου
18. Επίλογος

1η Διαβούλευση -Εργαστήριο :

Ενημέρωση και ενεργοποίηση
κατοίκων και δρώντων της τοπικής
κοινωνίας Μαραθάσας Λεμεσού

Περιεχόμενα

A ΜΕΡΟΣ: Το οικομουςείο ως μοχλός τοπικής ανάπτυξης και η περίπτωση των Ελληνικών Οικομουςείων

1. Το οικομουςείο ως μοχλός τοπικής ανάπτυξης
2. Σκοπός & βασικοί στόχοι του Οικομουςείου
3. Ελληνικά Οικομουςεία

B ΜΕΡΟΣ: Ίδρυση Οικομουςείου στη Μαραθάσα

4. Εισαγωγή
5. Πολιτισμικοί και Φυσικοί Πόροι: Καμινάρια, Παλιόμυλος, Πρόδρομος, Τρεις Ελιές, Λεμύθου
6. Σκοπός και στόχοι του Οικομουςείου
7. Ενέργειες/ δράσεις του Οικομουςείου
8. Κτήρια του Οικομουςείου
9. Θεματικές αλυσίδες και δομημένες αφηγήσεις
10. Μόνιμες Εκθέσεις και Προτεινόμενες Δράσεις
11. Προσωπικό-συνεργάτες Οικομουςείου
12. Ομάδες στόχου του Οικομουςείου
13. Τοπικό Σύμφωνο Ποιότητας και Λειτουργίας (Χάρτα Οικομουςείου)
14. Φορέας διαχείρισης και λειτουργίας του Οικομουςείου
15. Δράσεις και υπηρεσίες του Οικομουςείου
16. Προϊόντα του Οικομουςείου
17. Πάγια έσοδα και έξοδα του Οικομουςείου
18. Επίλογος

Α ΜΕΡΟΣ:

Το οικομουςείο ως μοχλός τοπικής ανάπτυξης και η περίπτωση των Ελληνικών Οικομουςείων



1. Το οικομυσείο ως μοχλός τοπικής ανάπτυξης

- ▶ ‘Οίκος’ (φυσικό περιβάλλον) + ‘Μουσείο’ (χώρος αφιερωμένος στις Μούσες/τέχνες)
- ▶ Χώρος πολιτισμού, φύσης και ιστορίας χωρίς τοίχους, στον ανοιχτό χώρο...
- ▶ Σήμερα υπάρχουν 600 περίπου οικομυσεία σε όλο τον κόσμο, 340 στην Ευρώπη (Davis, 2011)
- ▶ Οι διάφορες «ζωντανές μαρτυρίες» μιας εποχής, δεν πρέπει να ξεκόβονται από το φυσικό τους περιβάλλον. Αλλιώς καταντάνε «νεκρά αντικείμενα»...
- ▶ Μουσείο που στηρίζεται σε αφηγήσεις για επιλεγμένα θέματα με επίκεντρο τη σχέση του ανθρώπου με τον τόπο και το τοπίο του.



Οικομυσείο Τρούφας και Οικομυσείο d'Avenois με σκοπό τη διατήρηση της βιομηχανικής παράδοσης και εθνογραφικής κληρονομιάς



1. Το οικομυσείο ως μοχλός τοπικής ανάπτυξης

- ▶ Παράλληλη αξιοποίηση οικολογικών, εθνογραφικών, λαογραφικών, ιστορικών, αρχαιολογικών και άλλων στοιχείων μιας περιοχής, τα οποία εκτίθενται με συγκεκριμένους τρόπους σε όλη την περιοχή (σε κήπους, δρόμους, γειτονιές, πλατείες, σχολεία, καφενεία, δημοτικά κτήρια, πολιτιστικά κέντρα, κ.α)
- ▶ Μουσείο της κοινότητας (community museum, de Varine 1996) - «από τα κάτω» ανάπτυξη



1. Το οικομουσείο ως μοχλός τοπικής ανάπτυξης

- ▶ Οικομουσείο ως πλατφόρμα βιώσιμης/ τοπικής ανάπτυξης → αξιοποίηση κοινών πόρων φύσης και πολιτισμού, με έμφαση στην ποιότητα και στην ανάδειξη της «ζωντανής» κληρονομιάς, με στόχο την παροχή ολοκληρωμένης εμπειρίας στους επισκέπτες.
- ▶ Το οικομουσείο ως επιχειρησιακό εργαλείο πολιτικής → ειδικά σε λιγότερο ευνοημένες περιοχές.



2. Σκοπός και βασικοί στόχοι του Οικομουσείου

Σκοπός να λειτουργήσει ως πλατφόρμα ανάδειξης, κατασκευής, ενεργοποίησης και οργάνωσης τοπικών πόρων.



2. Σκοπός και βασικοί στόχοι του Οικομυσείου

A) Η αναβάθμιση ποιότητας ζωής των κατοίκων και η ενδυνάμωση της αίσθησης της Κοινότητας

Αυτό σημαίνει συνεργασία φορέων, συλλόγων, επιστημόνων, συμμετοχή πολιτών, παραγωγών, επιχειρηματιών, κλπ.

2. Σκοπός και βασικοί στόχοι του Οικομυσείου

B) Η προστασία κοινών πόρων κληρονομιάς και αειφορική διαχείριση.

Αυτό σημαίνει νέο μοντέλο ανάπτυξης... για να μην καταστραφούν ή υποβαθμιστούν οι κοινοί μας πόροι.

2. Σκοπός και βασικοί στόχοι του Οικομουσείου

Γ) Η ενίσχυση της αξίας του τοπικού κεφαλαίου.

Αυτό σημαίνει προώθηση της τοπικής παραγωγής και της τοπικής κουζίνας, ανανέωση και υποστήριξη τοπικής χειροτεχνίας και παραδοσιακών επαγγελμάτων (όπως πετράδων, ραφτών, σαπουνάδων, ξυλουργών, καρβουνιάρηδων, σαμαροποιών, καλαθοποιών, μαχαιροποιών, κ.α.), αναβίωση και ανανέωση εθίμων και τοπικών εορτών, δημιουργία νέων προϊόντων και υπηρεσιών και προώθηση εναλλακτικών μορφών τουρισμού (όπως ο αγροτουρισμός, ο οικοτουρισμός, ο πολιτισμικός, ο ιαματικός, ο γαστρονομικός, ο επιστημονικός τουρισμός, κ.α.).

3. Ελληνικά Οικομουσειά

Παλαιά οικομουσειά (δεκαετία 1990)

- ▶ Οικομουσείο Δισπηλιού, Καστοριά (Νεολιθικός λιμναίος οικισμός)
- ▶ Υπαίθριο μουσείο παλαιάς λατομικής τέχνης, Διόνυσος Αττικής
- ▶ Υπαίθριο μουσείο υδροκίνησης, Δημητσάνα
- ▶ Υπαίθριο μουσείο νερού, Έδεσσα
- ▶ Οικομουσείο Φολεγάνδρου, Κυκλάδες

Νεότερα οικομουσειά (δεκαετίες 2000 και 2010)

- ▶ Οικομουσείο «Κουρητία Οδός», Κρήτη, 2008
- ▶ Οικομουσείο Περιαστικής Περιοχής Πατρών, 2012
- ▶ Οικομουσείο Αώου, 2014
- ▶ Οικομουσείο Ζαγορίου, 2014
- ▶ Οικομουσείο Ιωαννίνων, 2015

* Πρόσφατα δημιουργήθηκε και το Οικομουσείο Ελευσίνας



Αποτίμηση: Το ένα προσπαθεί να λειτουργήσει έστω εποχιακά (Ζαγορίου), τα τρία υπολειτουργούν (Πατρών, Κρήτης, Αώου) και το άλλο δεν λειτουργεί (Ιωαννίνων).

3. Ελληνικά Οικομυσεία

Κάποια συμπεράσματα για την ελληνική περίπτωση

- προβληματικές διαδικασίες συμμετοχής των πολιτών στον σχεδιασμό και στη διαχείριση των οικομυσείων,
- έλλειψη οράματος βιώσιμης τοπικής ανάπτυξης μέσα από τα οικομυσεία,
- έλλειψη πόρων μετά από τη λήξη ευρωπαϊκών προγραμμάτων για τη συνέχισή τους,
- σοβαρό ζήτημα βιωσιμότητας των ελληνικών οικομυσείων.



Β ΜΕΡΟΣ:

Ίδρυση Οικομυσείου στη Μαραθάσα Λεμεσού



4. Εισαγωγή στη Μαραθάσα

- ▶ Στη Μαραθάσα υπάρχει η ανάγκη διασύνδεσης παραγωγής-μεταποίησης-πολιτισμού-τουρισμού-αθλητισμού με σεβασμό στο τοπίο, στην πολιτισμική κληρονομιά και στο περιβάλλον ως οικοσύστημα.
- ▶ *Είναι η κοινωνία της Μαραθάσας μια εξοικειωμένη, ώριμη και έτοιμη για δράση κοινωνία που προσπαθεί να επιτύχει συλλογικούς στόχους ανάπτυξης με όσο το δυνατόν πιο συμμετοχικούς και δημοκρατικούς τρόπους διαβούλευσης και δράσης;*



1^η ΣΥΖΗΤΗΣΗ: «Τι θέλετε να αναδείξετε; Ποιες ιστορίες; Ποια τοπία; Ποιες διαδρομές;»

5. Σκοπός και στόχοι του Οικομουσείου

- ▶ **Βασικός σκοπός** του Οικομουσείου Μαραθάσας είναι η ενεργοποίηση, οργάνωση και ανάδειξη των πόρων της περιοχής, η ανάπτυξη μιας νέας εδαφικής ορεινής οικονομίας και η δημιουργία προοπτικών εγκατάστασης νέου πληθυσμού.
- ▶ **Βασικοί του στόχοι** είναι η οικονομική αναζωογόνηση των περιοχών του οικομουσείου, η αναβάθμιση της αξίας των προϊόντων, η ενίσχυση των συμμετοχικών διαδικασιών (συμμετοχική διακυβέρνηση των κοινών), η αξιοποίηση και αναβάθμιση του τοπικού κεφαλαίου (πολιτισμικού, φυσικού, κοινωνικού και οικονομικού), η ανάπτυξης μιας νέας επιχειρηματικής κουλτούρας, η προσφορά ολοκληρωμένης εμπειρίας σε τουρίστες, επισκέπτες και μαθητές.

6. Ενέργειες/ δράσεις του Οικομουσείου

Οι ενέργειες/ δράσεις που προτείνονται είναι:

- ▶ η προβολή και ανάδειξη της υλικής και άυλης κληρονομιάς,
- ▶ η αξιοποίηση των πόρων του τόπου και η δημιουργία νέων προϊόντων και υπηρεσιών,
- ▶ η οργάνωση θεματικών διαδρομών,
- ▶ η ενθάρρυνση συνεργασίας μεταξύ διαφορετικών ομάδων και ατόμων,
- ▶ η λειτουργία Γραφείου Τουρισμού,
- ▶ η ενίσχυση της δια βίου μάθησης και κατάρτισης,
- ▶ διεκδίκηση βελτίωσης των δημοσίων υποδομών.

7. Κτήρια του Οικομουσείου

- ▶ Στο **Παλιό Δημοτικό Σχολείο Λεμύθου** θα λειτουργήσουν: α) Κέντρο Πολιτιστικής Εκπαίδευσης και Πληροφόρησης Παραδοσιακών Τεχνών.

Θεματικές:

- Εισαγωγή στη Μαραθάσα
- Η τέχνη του Ξύλου
- Η τέχνη του Πηλού
- Η τέχνη η Πέτρας
- Η τέχνη του Μετάλλου
- Η τέχνη της Γης
- Η τέχνη της Ένδυσης



- Β) Κέντρο Πληροφόρησης για τη Βυζαντινή και Μεταβυζαντινή Κληρονομιά: θα λειτουργήσει στον ίδιο χώρο.



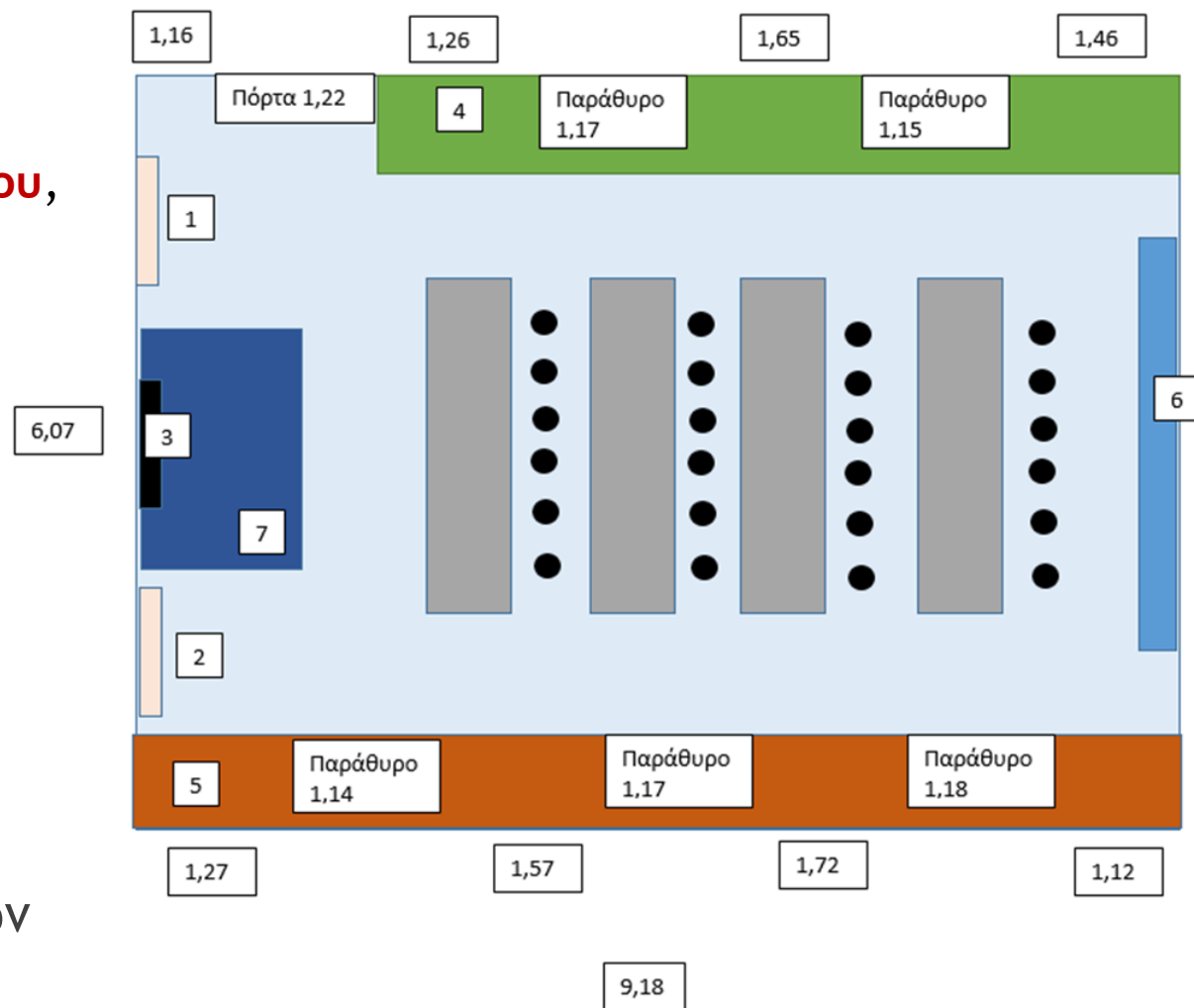
Κάτοψη 1: Σχεδιαστική αναπαράσταση του εκθεσιακού χώρου

1. Ιστορικό σημείωμα
2. Εκκλησίες στον κατάλογο ΟΥΝΕΣΚΟ
3. Αρχιτεκτονική
4. Μνημειακή ζωγραφική
5. Φορητές εικόνες
6. Εικονοστάσιο (banner)
7. Ξυλογλυπτική
8. Κεντητική, Χειρόγραφα-Παλαίτυπα, Μεταλλοτεχνία
9. Αγία τράπεζα
10. Τραπέζι αρτοκλασίας
11. Προσκυνητάρι
12. Πάγκος Ξυλογλυπτικής
13. Αγιογραφείο
14. Προθήκη

7. Κτήρια του Οικομυσείου

Στα Κέντρα αυτά, στο **Παλιό Δημοτικό Σχολείο Λεμούθου**, προτείνεται να πραγματοποιούνται εργαστήρια:

- ▶ Αργυροχοΐας
- ▶ Επιχρύσωσης
- ▶ Ζωγραφικής - Αγιογραφίας
- ▶ Κεντητικής
- ▶ Κεραμικής - Αγγειοπλαστικής
- ▶ Ξυλογλυπτικής
- ▶ Συντήρησης/Αναπαλαίωσης επίπλων και ξύλινων αντικειμένων
- ▶ Τοιχογραφίας
- ▶ Υφαντικής



Χωροταξική Μελέτη με σχέδιο Εργαστηριακού Χώρου

1. Πληροφορίες για το σχολείο (Banner)
2. Πληροφορίες για τα προγράμματα (Banner)
3. Οθόνη προβολής με ηλεκτρονικό υπολογιστή
4. Συρτάρια (πλάτος 70 εκ)
5. Νεροχύτες – Ντουλάπια (πλάτος 70 εκ)
6. Καβαλέτα κρεμαστά στον τοίχο (τοποθέτηση πήρων)
7. Εξέδρα για διδάσκοντα (πλάτος 1.10μ)
8. Πάγκοι εργασίας (πλάτος 50 εκ)

7. Κτήρια του Οικομυσείου

- ▶ Στις **Τρεις Ελιές** θα δημιουργηθεί το γ) Κέντρο Ενημέρωσης και το Εργαστήριο Γαστρονομίας.

Ο πολυχώρος στις Τρεις Ελιές ιδανικά θα αποτελεί ένα πόλο προσέλκυσης επισκεπτών, αλλά και ένα ζωτικό σημείο συνάντησης για τους κατοίκους της περιοχής, οι οποίοι θα μπορούν να χρησιμοποιούν τον χώρο των εργαστηρίων, αλλά και την αίθουσα πολυμέσων για δράσεις που σχετίζονται με τη γαστρονομία. Εκεί θα προσφέρονται θεωρητικά μαθήματα και βιωματικά εργαστήρια για την ιστορία και τον πολιτισμό της ευρύτερης περιοχής, ενταγμένα στο πλαίσιο της τυπικής αλλά και της άτυπης εκπαίδευσης (5 χώροι: Πληροφόρηση, ‘Η κουζίνα’, ‘Ο φούρνος’, Πολυμέσα, ‘Το τζελλάριν’)

Μία αναπαλαιωμένη διώροφη οικία θα φιλοξενήσει στο χωριό Τρεις Ελιές της Νότιας Μαραθάσας έναν πολυχώρο αφιερωμένο στη γαστρονομία με Κέντρο Πληροφόρησης, εργαστήρια, χώρο εστίασης και πωλητήριο.



Εικόνα 1 Το κτήριο όπως φαίνεται από τον κεντρικό δρόμο

ΠΕΡΙΕΧΟΜΕΝΑ

1. Ιστορικό πλαίσιο (γενική εισαγωγή)
2. Γεωμορφολογία, νερό, κλίμα
3. Γεωργικές καλλιέργειες, αυτοφυή είδη (βότανα, μανιτάρια)
4. Άμπελος και προϊόντα της – πολιτισμός του οίνου
5. Βότανα
6. Αλλαντικά
7. Τυροκομικά προϊόντα
8. Φρούτα και παρασκευές με βάση τα φρούτα
9. Ξηροί καρποί (καρύδια, αμύγδαλα, φουντούκια)
10. Παραδοσιακές συνταγές
11. Βιολογικές καλλιέργειες

7. Κτήρια του Οικομουσείου

- ▶ Στον **Πρόδρομο** θα λειτουργήσει το δ) Κέντρο Πληροφόρησης του Οικομουσείου.



8. Πολιτισμικοί και Φυσικοί Πόροι: Καμινάρια

A/A	Εκκλησιαστικά Μνημεία	Είδος
1	Αγίου Γεωργίου	εκκλησία
2	Παναγία Καρδοβαστάζου	εξωκλήσι
3	Αγίου Βασιλείου	εξωκλήσι
4	Πέτρινο εκκλησιαστικό μνημείο Αγίου Ερμόλαου	Πέτρινη Αγιογραφία
5	Αγίου Ερμόλαου	εκκλησία
6	Ταφικό Μνημείο Τάφος στην Ιερωνύμιο Σχολή	
7	Πέτρινο εκκλησιαστικό μνημείο Παναγίας Γοργοέπικου	Πέτρινη Αγιογραφία
8	Εκκλησιαστικό Μνημείο Αγίου Γεωργίου πλατεία χωριού	Πέτρινο
9	Εκκλησιαστικό Μνημείο Αγίου Γεωργίου στην έξοδο του χωριού	Πέτρινο
10	Πέτρινο εκκλησιαστικό μνημείο Αγίου Γεωργίου	Πέτρινο- Ψηφιδωτό
11	Κοινοτικό Πάρκο	



Ιστορικό Μνημείο

Μνημείο Ιερώνυμου Μυριανθέως
 Μνημείο νερού στην Ιερωνύμιο Σχολή
 Μνημείο νερού πλατεία χωριού
 Μνημείο επικοινωνίας Τηλεφωνικός θάλαμος
 Προτομή Ιερώνυμου Μυριανθεύς

Μονοπάτια της Φύσης

- 1 Μονοπάτι Μελέτης της Φύσης Λιβάδι - Άγιος Βασίλειος
- 2 Μονοπάτι Ενετικά Γεφύρια
- 3 Μονοπάτι Καμινάρια

Δραστηριότητες: αγγειοπλαστική, καλαθοπλεκτική
Εστιατόριο: Κοινοτικό Κέντρο - Kaminiaria Tavern

Χλωρίδα

- 1 Βουνό Τζηρυτζίν
- 2 Αμπέλια
- 3 Μηλιές
- 4 Κερασιές
- 5 Ροδακινιές
- 6 Αγλαδιές
- 7 Αμυγδαλιές
- 8 Κερασιές
- 9 Ελιές

8. Πολιτισμικοί και Φυσικοί Πόροι: Παλιόμυλος

A/A	Εκκλησιαστικά Μνημεία	Είδος
	Εκκλησιαστικά Μνημεία. Δυο μικρά οικοδομήματα με προθήκες και από πάνω σταυρό. Ανάμεσα στη	
1	βρύση, στην είσοδο του χωριού Παλαιόμυλος.	Εκκλησιαστικό μνημείο
2	Εκκλησία Τιμίου Σταυρού	Εκκλησία
3	Παρεκκλήσι του Αγίου Σώζοντα	Παρεκκλήσι



Ιστορικό Μνημείο	Χλωρίδα
1 Μνημείο Νερού Βρύση 1952	1 Κερασιές
2 Μνημείο Νερού Πετρόκτιστη βρύση	2 Πλάτανος
3 Μνημείο Νερού Βρύση 1952	3 Σκλήδρος
4 Μνημείο Νερού Πετρόκτιστη βρύση	4 Βάτος
5 Τηλεφωνικός θάλαμος Αρχής Τηλεπικοινωνιών Κύπρου	

Ποταμοί
Ρυάκια Διαρίζου
Ρυάκια από πηγές Χάρτζη προς κοίτη Διάριζου
Παραποτάμια

8. Πολιτισμικοί και Φυσικοί Πόροι: Πρόδρομος (1)

A/A	Εκκλησιαστικά Μνημεία	Είδος
1	Αγίου Ιωάννη του Πρόδρομου	Εκκλησία
2	Στο εξωτερικό του ναού υπάρχει μνήμειο ιερωμένου (1950)	Εκκλησιαστικό Μνημείο (προσωπικότητα)
3	Παναγία Ελεούσα Τρικουκιάς ή Παναγία Τρικουκιάς ή Παναγία Τρικουκιάς	Μοναστήρι
4	Ξωκλήσι Αγίου Ονουφρίου	Εξωκλήσι
5	Ξωκλήσι Αγίας Τριάδας	Εξωκλήσι



Ιστορικό Μνημείο	
Σύγχρονο Μνημείο: Το χωριό της Ευρώπης "Πρόδρομος", Ειρήνης & Φιλίας για όλο το κόσμο.	
1	Φιλίας για όλο το κόσμο.
2	Εκκλησιαστικό Μνημείο Αγίου Νεκταρίου
3	Μνημείο Νερού: Παλαιά Βρύση
4	Εκκλησιαστικό πέτρινο Μνημείο Άγιος Ιωάννης ο Πρόδρομος
5	Μνημείο Επικοινωνίας: Τηλεφωνικοί Θάλαμοι
6	Πλατεία κοντά στο Βερεγγάρια
7	Θρησκευτικό Μνημείο Μακάριου Α΄
8	Θρησκευτικό Μνημείο Σοφρώνιου
9	Θρησκευτικό Μνημείο Κύριλλου
10	Θρησκευτικό Μνημείο Μακάριου Β΄
11	Εκκλησιαστικό Μνημείο Αγίου Ιωάννη
12	Μνημείο Επικοινωνίας: Τηλεφωνικοί Θάλαμοι

Χλωρίδα	
1	Φυλλοβόλα -Οπωροφόρα δέντρα
2	Μηλιές
3	Κερασιές
4	Δαμασκηινές
5	Αχλαδιές
6	Ροδακινιές
7	Αμπέλια
8	Καρυδιές
9	Πιστακιές
10	Μεγάλη έκταση του χωριού είναι ακαλλιέργητη

Γεωλογία	
Γάββροι	
Πυροξενίτες	
Βερλίτες	
Δουνίτες	
Χαρτσβουργίτες	
Πλαγιογρανίτες του Οφιολιθικού Συμπλέγματος	

Ξενοδοχειακές Μονάδες	
Βερεγγάρια	
Πατρ Γούτ	
Holiday House Prodrimos	

Εστιατόριο	
Louis Restaurant Kebab Coffee Bar	
Καφεστιατόριο Βυζάντιο	
Berengaria Cafe, bar & restaurant	

8. Π. & Φ. Πόροι: Πρόδρομος (2)

Μονοπάτια της φύσης

- 1 Μονοπάτια Μελέτης της Φύσης/ Nature Trails
- 2 Μονοπάτι Μελέτης της Φύσης / Nature Trails εντός του Μονοπατιού
- 3 Μονοπάτι της Φύσης Πρόδρομος - Ζουμί
- 4 Μονοπάτι της Φύσης Πρόδρομος - Λεμύθου Γραμμικό Μονοπάτι
- 5 Μονοπάτι της Φύσης Φράκτης Πρόδρομος - Σταυρουλιά
- 6 Αθλητικό μονοπάτι κοιλάδας Pinewood
- 7 Μονοπάτι της Φύσης Nature

Σημείο Θέασης

- 1 Σημείο θέας Πρόδρομος/ Prodromos point of view
Σημείο θέας Πρόδρομος/ Prodromos point of view εκεί υπάρχει ξύλινος
2 καλυμένος χώρος χρειάζεται βάψιμο και να ελεχθεί ο φωτισμός
Σημείο Θέας Πρόδρομος Prodromos Point of View Σύνδέσμος Προδρομιτών κα
- 3 Φίλων Προδρόμου

Κατάλοιπα οικισμού	Πληροφόρησης προκειμένου (πινακίδα επεξήγησης)
1 Κάτω Πρόδρομο	Αρχικός πυρήνας του χωριού Αναπτύχθηκε κατά μήκος του οδικού δικτύου Προδρόμου - Πλατρών και στις γραφικές πλαγιές .
2 Πάνω Πρόδρομο	Νοτιοδυτικά Τροόδους
3 Βασιλική ιδιοκτήσια	Περίοδος Φραγκοκρατίας, δεν υπάρχουν στοιχεία
4 Ιδιοκτησία Κόμητα της Έδεσσα	Φραγκοκρατία, δεν υπάρχουν στοιχεία

Ποδηλατική Διαδρομή

- 1 Ποδηλατικές Διαδρομές Κύπρου / Cyprus Cycling Routes
- 2 Πλάτρες 15 / Platres 15
- 3 Τρόδος 10 / Troodos 10
- 4 Ποδηλατικές Διαδρομές Κύπρου / Cyprus Cycling Routes
- 5 [Ποδηλατικές Διαδρομές] Τροόδους Πρόδρομος / Prodromos
- 6 Ποδηλατικές Διαδρομές Κύπρου / Cyprus Cycling Routes Τρόδος
- 7 Ποδηλατικές Διαδρομές Κύπρου, Τρόδος / Cyprus Cycling Routes Troodos

Εκδρομικοί κατασκηνωτικοί χώροι

1. Camping Τμήματος Δασών
2. Παιδική κατασκήνωση Υπουργείου Παιδείας



8. Πολιτισμικοί και Φυσικοί Πόροι: Τρεις Ελιές

Ιστορικό Μνημείο	
1	Μνημείο Νερού: Διπλή Βρύση στο Κέντρο του Χωριού
2	Μνημείο Νερού στο κέντρο του χωριού Διπλό μνημείο Νερού (Θειούχο Νερό - Πόσιμο Νερό) στο δρόμο
3	προς Άγιο Δημήτριο
4	Φυσικό Μνημείο: Κατσονόπετρος Τόπος Μνήμης - Κατοικία Χριστόδουλου Μυριάνθης Γαλάζη. Στήλη Αρχιεπίσκοπου Κύπρου Χρύσανθου 1767-1810, Κιτίου Μελέτιος 1776-1797, Κιτίου Χρύσανθος 1797-1810, Εθνομάρτυρας Πάφου
5	Χρύσανθος Β' 1805-1821, οικία των Αρχιεπισκόπων

Μονοπάτια της Φύσης / Ενετικά Γεφύρια	
1	Μονοπάτι Μελέτης της Φύσης - Ενετικά Γεφύρια
2	Μονοπάτι Μελέτης της Φύσης Τρεις Ελιές
3	Γεφύρι Τρεις Ελιές ή το γεφύρι του Δράκοντα
4	Γεφύρι του Μύλου

Δωμάτια

- Love Holiday House (3 δωμάτια)
- Bosco Paradiso - Δασώδης παράδεισος (έτοιμα ξύλινα σπιτάκια + φωτοβολταϊκά) - 3 μονόκλινα + 1 δίκλινο
- Love Sweet - 2 studios
- Dream House - 3 δωμάτια

Ποταμοί	Γεωλογία	Υψόμετρο	Κλίμα
Διάριζος	Γάββροι	800m	Ψυχρό
	Πλαγιογρανίτ	1,106m	Βροχερό

A/A	Εκκλησιαστικά Μνημεία	Είδος
1	Παναγία Χρυσοσώτηρας	Εκκλησία
2	Αρχάγγελου Μιχαήλ	Εκκλησία
3	Αγίας Παρασκευής	Ξωκλήσι
4	Αγίου Ανδρόνικου /Άγιος Αντρόνικος	Ξωκλήσι κατάλοιπα
5	Προφήτη Ηλία	Ξωκλήσι
6	Χωρίς ένδειξη	Ξωκλήσι
7	Αγία Άρκα	
8	Παναγία Ελεούσα	

Χλωρίδα

- 1 Δύο πεύκοι στην είσοδο της κοινότητας
- 2 Δρυς Αγίου Ανδρόνικου
- 3 Δρυς τοποθεσία Αρκοκάνναβη
- 4 Δρυς τοποθεσία Λακκωτή
- 5 Πλάτανος Κοσσινά
- 6 Πλάτανος γεφυριού Κρύου Ποταμού
- 7 Πεύκος
- 8 Οπωρόφορα Δέντρα Μηλιές
- 9 Κερασιές
- 10 Πορτοκαλιές
- 11 Ροδακινιές



οινοποιείο	Φούρνος	Καφενείο
Δημιουργία οινοποιείου	Το φουρνί του Δράκοντα	Το καφενείο του Μάστρου
		Καφενείο Λουτσιάς

8. Πολιτισμικοί και Φυσικοί Πόροι: Λεμούθου



A/A	Εκκλησιαστικά Μνημεία	Είδος
1	Ιερός Ναός Παναγίας Ιαματικής	Ναός
2	Αγίασμα Παναγίας Ιαματικής	Τρεχούμενο νερό αγίασμα
3	Άγιος Θεοδώρος	Εκκλησία
4	Άγιος Νικόλαος	Εξωκλήσι
5	Άγιος Γεώργιος	Εξωκλήσι
6	Κοιμητήριο	

Μονοπάτια της Φύσης	
1	Πλατεία Πρόδρομου - Λεμούθου λίγο πιο πάνω από την Σχολή Μιτσή κατοικία Οικ. Λεβέντη, Φαράγγι περιοχή
2	Κρεμμός, εκκλησία Αγίου Γεωργίου

Ξενοδοχείο - εστιατόριο: Themis House, ταβέρνα «Λαδόκολλα» (Ιουλ-Αυγ)

Χλωρίδα	
1	Αμπέλια
2	Μηλιές
3	Κερασιές
4	Δαμασκηγιές
5	Αχλαδιές
6	Ροδακινιές
7	Καρυδιές
8	Λίγα Λαχανικά

A/A	Ιστορικό Μνημείο
1	Ο τάφος του Δημοσθένη Χριστόδουλου Μιτσή
2	Προτομή του Δημοσθένη Χ. Μιτσή
3	Μνημείο Πεσόντων και Αγνοουμένων 1964
4	Πλάκα Μνημείο Πεσόντων και Αγνοουμένων 1974
5	Θρησκευτικό Μνημείο πέτρινο στεγασμένο κτίσμα με εικόνες των Αγίων Νικολάου και Θεόδωρου του Στρατηλάτη
6	Μνημείο Νερού Βρύση 1920
7	Μνημείο Νερού Βρύση 1961
8	Μνημείο Νερού
9	Μνημείο Νερού Βρύση 1961
10	Μνημείο Νερού Ντεπόζιτο

Τοπογραφία	Ποταμοί	Γεωλογία	Υψόμετρο	Κλίμα	Βλάστηση
1 Ορεινή περιοχή	Αργάκι του Δράκοντα (παραπόταμος Διαρίζου)	Γάββροι	1100m	Έντονη Βροχόπτωση	Πεύκα
2 Τραχύ βουνίσιο τοπίο	Αγρός	Διαβάσες	6ο ορεινότερο χωριό		Τριμυθιές
3 Στενές κοιλάδες		Πλαγιογρανίτες	1300m		Λεμούθι
4 Ψηλές βουνοκορφές 1300m		Πυριτιούχο έδαφος			Κατάλοιπο οικισμού
					1 Λειβάδι
					2 Αγρός

2^η Διαβούλευση -Εργαστήριο :

πρόταση θεματικών διαδρομών -
δραστηριοτήτων ανοικτού χώρου

Περιεχόμενα

A ΜΕΡΟΣ: Το οικομουςείο ως μοχλός τοπικής ανάπτυξης και η περίπτωση των Ελληνικών Οικομουςείων

1. Το οικομουςείο ως μοχλός τοπικής ανάπτυξης
2. Σκοπός & βασικοί στόχοι του Οικομουςείου
3. Ελληνικά Οικομουςεία

B ΜΕΡΟΣ: Ίδρυση Οικομουςείου στη Μαραθάσα

4. Εισαγωγή
5. Πολιτισμικοί και Φυσικοί Πόροι: Καμινάρια, Παλιόμυλος, Πρόδρομος, Τρεις Ελιές, Λεμύθου
6. Σκοπός και στόχοι του Οικομουςείου
7. Ενέργειες/ δράσεις του Οικομουςείου
8. Κτήρια του Οικομουςείου
9. Θεματικές αλυσίδες και δομημένες αφηγήσεις
10. Μόνιμες Εκθέσεις και Προτεινόμενες Δράσεις
11. Προσωπικό-συνεργάτες Οικομουςείου
12. Ομάδες στόχου του Οικομουςείου
13. Φορέας διαχείρισης και λειτουργίας του Οικομουςείου
14. Τοπικό Σύμφωνο Ποιότητας και Λειτουργίας (Χάρτα Οικομουςείου)
15. Δράσεις και υπηρεσίες του Οικομουςείου
16. Προϊόντα του Οικομουςείου
17. Πάγια έσοδα και έξοδα του Οικομουςείου
18. Επίλογος

9. Θεματικές αλυσίδες και δομημένες αφηγήσεις

ι. Στα Μονοπάτια της Θέας και του Θείου

Μοναστήρια, Εκκλησίες και Ξωκλήσια, βλάστηση και σημεία πανοραμικής θέας, Βυζαντινή και Μεταβυζαντινή Κληρονομιά και Ιστορία (Πρόδρομος - Λεμύθου)

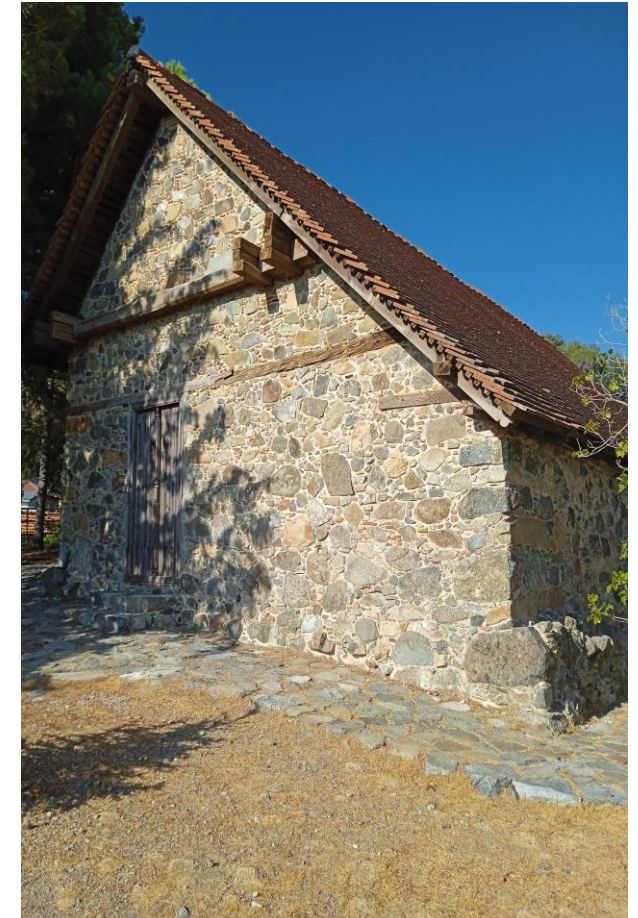
1^η μέρα

Πρωί

- Επίσκεψη στην Ιερά Μονή Παναγίας Τρικουκιώτισσας στον Πρόδρομο
- Στάση σε σημείο θέας και γεώτοπο
- Επίσκεψη στο Κέντρο Ενημέρωσης του Οικομουσείου και ενημέρωση
- Επίσκεψη σε Ιερό Ναό Ιωάννη Προδρόμου και σε Μνημείο Πεσόντων στο Κέντρο του Χωριού
- Στάση καλωσορίσματος και γνωριμίας με τον Σύλλογο Προδρομιτών και ελαφρύ γεύμα

Απόγευμα

- Ξενάγηση στο Κέντρο Πληροφόρησης για τη Βυζαντινή και Μεταβυζαντινή Κληρονομιά στη Λεμύθου
- Περιήγηση στη Λεμύθου (Αγ. Θεόδωρος, Παναγία Ιαματική, Μνημείο Πεσόντων, Σημεία Θέας «Άπικς» και «Κοκκινολάονα», Παναγία Ιαματική - αγίασμα, κατοικία της οικογένειας Λεβέντη)
- Γεύμα στο ξενοδοχείο-εστιατόριο (Themis House) ή στο κέντρο εστίασης «Λαδόκολλα» και γνωριμία/ συζήτηση με τον Σύλλογο Αποδήμων Λεμύθου



9. Θεματικές αλυσίδες και δομημένες αφηγήσεις

ι. Στα Μονοπάτια της Θέας και του Θείου

Μοναστήρια, Εκκλησίες και Ξωκλήσια, Βλάστηση και σημεία πανοραμικής θέας, Βυζαντινή και Μεταβυζαντινή Κληρονομιά και Ιστορία (Καμινάρια - Παλαιόμυλος - Τρεις Ελιές)

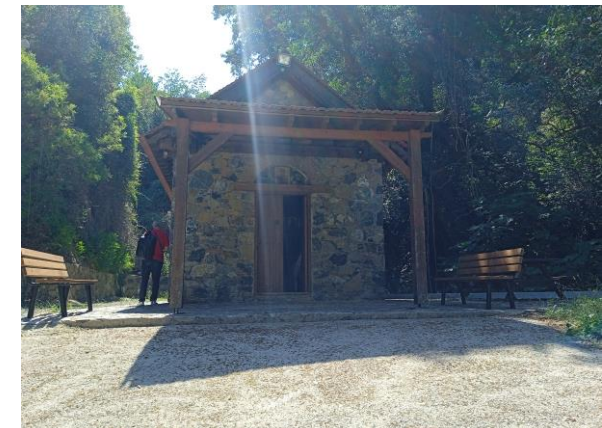
2^η μέρα

Πρωί

- Περιήγηση στα Καμινάρια (Αγ. Ερμόλαος, Αγ. Γεώργιος, Παναγιά Καρδιοβαστάζουσα)
- Περιήγηση στον Παλαιόμυλο (από την εκκλησία του χωριού μέχρι το ξωκλήσι)
- Ελαφρύ γεύμα στον αύλειο χώρο του Αγίου Σώζοντα

Απόγευμα

- Περιήγηση στις Τρεις Ελιές (Παναγία Χρυσοσωτήρας, Εκκλησία του Αρχαγγέλου Μιχαήλ, Ξωκλήσια της Αγίας Παρασκευής και του Προφήτη Ηλία με στάση στο σημείο θέας)
- Γεύμα στο καφενείο «Καφές του Λουτσιά» και συνάντηση με συλλόγους και μέλη της κοινότητας



9. Θεματικές αλυσίδες και δομημένες αφηγήσεις

ii. Η τέχνη της γης και η διατροφική κουλτούρα

Αγροδιατροφικά Προϊόντα, Τόποι Παραγωγής, Παραδοσιακές Τεχνικές (Τρεις Ελιές)

Πρωί

- Μονοπάτι «Τρεις Ελιές» (Γεφύρια του Δράκοντα και του Μύλου)
- Μεταφορά στην Κατσούνόπετρα, αφήγηση της ιστορίας-θρύλου και εκκίνηση παιχνιδιού «χαμένου θησαυρού»
- Γευσιγνωσία παραδοσιακών προϊόντων και ελαφρύ γεύμα στο παραδοσιακό καφενείο του χωριού/ συζήτηση με τοπικούς συλλόγους

1^η μέρα



Απόγευμα

- Περιήγηση στο χωριό Τρεις Ελιές (Κέντρο Ενημέρωσης και Εργαστήρι Γαστρονομίας του Οικομουσείου)
- Βιωματικά εργαστήρια
- Αφήγηση παλιών ιστοριών αγροτικού μόχθου
- Γεύμα στο παραδοσιακό καφενείο



9. Θεματικές αλυσίδες και δομημένες αφηγήσεις

ii. Η τέχνη της γης και η διατροφική κουλτούρα

Αγροδιατροφικά Προϊόντα, Τόποι Παραγωγής, Παραδοσιακές Τεχνικές (Τρεις Ελιές)

2^η μέρα

Πρωί

- Διαδρομές σε κερασιές και μηλιές/ Η κουλτούρα του κερασιού και του μήλου (μύθος, ιστορία, τέχνη, λογοτεχνία, επιστήμη, υγεία, γαστρονομία)
- Ελαφρύ γεύμα στο παραδοσιακό καφενείο του χωριού/ συζήτηση με τοπικούς συλλόγους/ προσφορά επιδορπίων με κεράσι και μήλο

Απόγευμα

- Επίσκεψη στη μονάδα παρασκευής ζιβανίας του χωριού
- Βιωματικά εργαστήρια
- Αφήγηση παλιών ιστοριών αγροτικού μόχθου με έμφαση στο κεράσι και στο μήλο
- Γεύμα στο παραδοσιακό καφενείο



9. Θεματικές αλυσίδες και δομημένες αφηγήσεις

iii. Ορεινά χωριά, μνήμες και παραδοσιακές τέχνες

Διαδρομές στις Τέχνες του Ξύλου, του Πηλού, της Πέτρας, του Μετάλλου και της Ύφανσης (Λεμούθου)

1^η και 2^η μέρα

Πρωί

- Ξενάγηση στο Κέντρο Πολιτιστικής Εκπαίδευσης και Πληροφόρησης Παραδοσιακών Τεχνών της Λεμούθου
- Συμμετοχή σε εργαστήρια αργυροχοΐας, επιχρύσωσης, κεντητικής, υφαντικής, ζωγραφικής-αγιογραφίας, κεραμικής-αγγειοπλαστικής, ξυλογλυπτικής, συντήρησης/ αναπαλαίωσης επίπλων και ξύλινων αντικειμένων και τοιχογραφίας
- Ελαφρύ γεύμα στο Κέντρο Πολιτιστικής Εκπαίδευσης και Πληροφόρησης Παραδοσιακών Τεχνών της Λεμούθου

Απόγευμα

- Συνέχεια συμμετοχής σε εργαστήρια
- Γεύμα στο ξενοδοχείο-εστιατόριο (Themis House) ή στο κέντρο εστίασης «Λαδόκολλα» και γνωριμία/ συζήτηση με τον Σύλλογο Αποδήμων Λεμούθου



9. Θεματικές αλυσίδες και δομημένες αφηγήσεις

iv. Τα ορεινά μονοπάτια του Δάσους και η ζωή στη Φύση

Το άγριο ορεινό τοπίο (Πρόδρομος)

1^η μέρα

Πρωί - απόγευμα

- Επίσκεψη στο Κέντρο του Οικομουσείου (Πρόδρομος)
- Μονοπάτι «Πρόδρομος - Ζουμί - Φράγμα Προδρόμου» (Εκδρομικός χώρος/ Εκπαίδευση «Σχολείο του Δάσους»/ Περιβαλλοντική Εκπαίδευση, παιδικά παιχνίδια, πικνίκ, κ.α.)
- Ποδηλατική διαδρομή στο Καμπί του Καλογήρου (Εκδρομικός χώρος/ Εκπαίδευση «Σχολείο του Δάσους»/ Περιβαλλοντική Εκπαίδευση, παιδικά παιχνίδια, πικνίκ, κ.α.)



9. Θεματικές αλυσίδες και δομημένες αφηγήσεις

iv. Τα ορεινά μονοπάτια του Δάσους και η ζωή στη Φύση

Το άγριο ορεινό τοπίο (Καμινάρια)

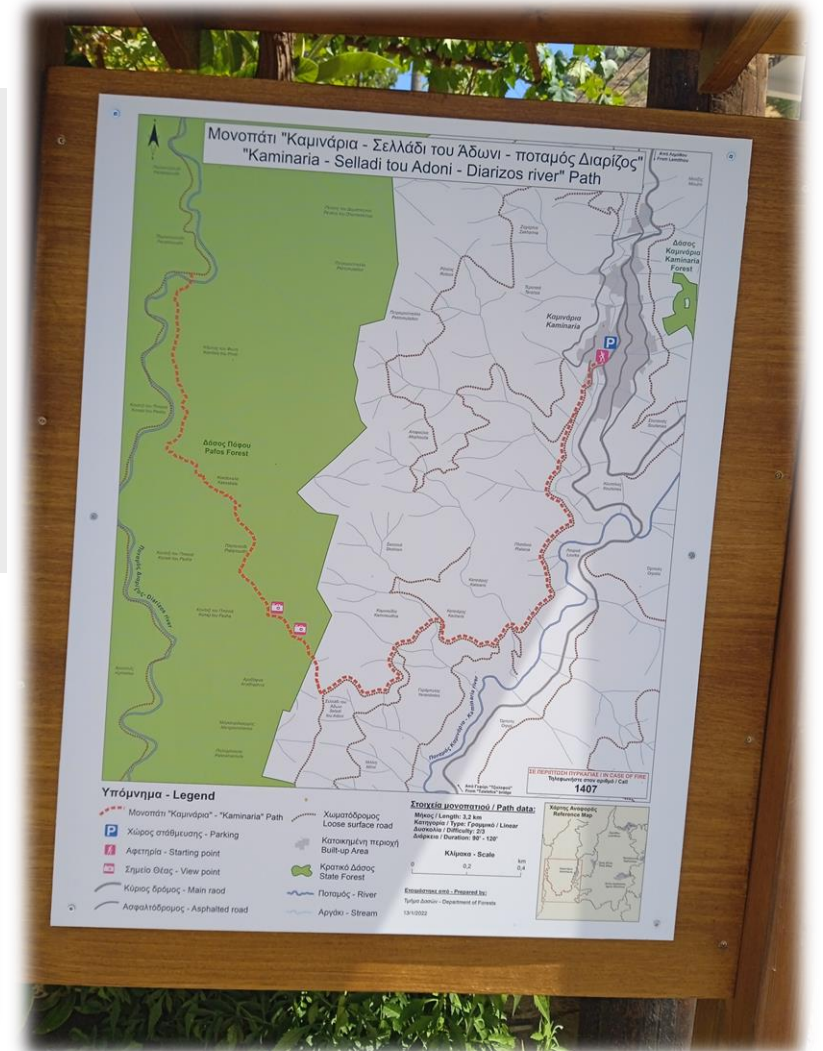
2^η μέρα

Πρωί

- Μονοπάτι Μελέτης της Φύσης «Καμινάρια»
- Γευσιγνωσία παραδοσιακών προϊόντων και ελαφρύ γεύμα στο παραδοσιακό καφενείο του χωριού/ συζήτηση με τοπικούς συλλόγους

Απόγευμα

- Μονοπάτι Μελέτης της Φύσης «Καμινάρια»-Σελάιν του Άδωνι-Διαρρίζος
- ή Μονοπάτι Καμινάρια-Λιβάδι-Άγ. Βασίλειος (γραμμικό)
- Γεύμα στο παραδοσιακό καφενείο



10. Μόνιμες Εκθέσεις και Προτεινόμενες Δράσεις



- Λειτουργία Αγοράς Παραγωγών
- Εκθέσεις τοπικής τέχνης και πολιτισμού



- Διοργάνωση Φεστιβάλ Κερασιού και Μήλου
- Δημιουργία Τράπεζας Σπόρων Οικομουσείου
- Συμμετοχικά Συστήματα Εγγύησης: Προϊόντα και υπηρεσίες υψηλής προστιθέμενης πολιτισμικής και κοινωνικής υπεραξίας
- Δημιουργία πολυλειτουργικού αγροκτήματος
- Πιστοποίηση συνοδών μέσω σχεδιασμού εκπαιδευτικού προγράμματος

3^η Διαβούλευση -Εργαστήριο :

φορέας διαχείρισης

Περιεχόμενα

A ΜΕΡΟΣ: Το οικομουςείο ως μοχλός τοπικής ανάπτυξης και η περίπτωση των Ελληνικών Οικομουςείων

1. Το οικομουςείο ως μοχλός τοπικής ανάπτυξης
2. Σκοπός & βασικοί στόχοι του Οικομουςείου
3. Ελληνικά Οικομουςεία

B ΜΕΡΟΣ: Ίδρυση Οικομουςείου στη Μαραθάσα

4. Εισαγωγή
5. Πολιτισμικοί και Φυσικοί Πόροι: Καμινάρια, Παλιόμυλος, Πρόδρομος, Τρεις Ελιές, Λεμύθου
6. Σκοπός και στόχοι του Οικομουςείου
7. Ενέργειες/ δράσεις του Οικομουςείου
8. Κτήρια του Οικομουςείου
9. Θεματικές αλυσίδες και δομημένες αφηγήσεις
10. Μόνιμες Εκθέσεις και Προτεινόμενες Δράσεις
11. Προσωπικό-συνεργάτες Οικομουςείου
12. Ομάδες στόχου του Οικομουςείου
13. Φορέας διαχείρισης και λειτουργίας του Οικομουςείου
14. Τοπικό Σύμφωνο Ποιότητας και Λειτουργίας (Χάρτα Οικομουςείου)
15. Δράσεις και υπηρεσίες του Οικομουςείου
16. Προϊόντα του Οικομουςείου
17. Πάγια έσοδα και έξοδα του Οικομουςείου
18. Επίλογος

11. Προσωπικό-συνεργάτες του Οικομουσείου

A. Εσωτερικοί Συνεργάτες:

Μόνιμοι:

- ▶ Συντονιστής Οικομουσείου (διευθυντής)
- ▶ Υπάλληλοι χώρων Οικομουσείου (4 υπάλληλοι, ένας για κάθε Κέντρο)
- ▶ Υπάλληλος/-οι Γραφείου Τουρισμού

Περιστασιακοί:

- ▶ Εκπαιδευτές εργαστηρίων (ξυλογλυπτικής, ζωγραφικής, κεραμικής, κ.α.)
- ▶ Ξεναγοί/ Συνοδοί Βουνού (θα καταρτιστούν μέσω προγραμμάτων Δια Βίου Μάθησης)

11. Προσωπικό-συνεργάτες του Οικομυσείου

B. Εξωτερικοί συνεργάτες:

- ▶ Παραγωγοί, συσκευαστές και ιδιοκτήτες πολυδραστήριων οικογενειακών εκμεταλλεύσεων
- ▶ Ιδιοκτήτες επισκέψιμων αγροκτημάτων
- ▶ Ιδιοκτήτες ενοικιαζόμενων δωματίων/ αγροτουριστικών καταλυμάτων
- ▶ Ιδιοκτήτες ξενοδοχείων
- ▶ Ιδιοκτήτες κέντρων εστίασης (εστιατόρια, ταβέρνες και ψησταριές)
- ▶ Λοιπές τοπικές επιχειρήσεις (καφενεία, παντοπωλεία, κάμπινγκ, κ.α.)

12. Ομάδες στόχου του Οικομυσείου

- ▶ Αστικά κέντρα Λεμεσού και Λευκωσίας, αλλά και της Αθήνας και της Θεσσαλονίκης μέσω της ανάπτυξης του φυσιολατρικού, του πολιτιστικού και του θρησκευτικού τουρισμού.
- ▶ **Ενεργοποίηση δικτύων αποδήμων** θα μπορούσε να γίνει με στόχο την προσέλκυση επισκεπτών του εξωτερικού (+ διοργάνωση πολιτιστικών, λαογραφικών και γαστρονομικών εκδηλώσεων)
- ▶ Αγγλία, λοιπή Ευρώπη και Ισραήλ, με έμφαση στον αγροτουρισμό, στον πολιτιστικό τουρισμό και στον φυσιολατρικό τουρισμό, αλλά και στον θρησκευτικό τουρισμό (ειδικά τους ανατολικοευρωπαίους)
- ▶ Ιταλία, Αυστρία, Γερμανία και Ελβετία (χώρες με ορεινό ανάγλυφο, λόγω των Άλπεων) με έμφαση στον τουρισμό περιπέτειας
- ▶ Γαλλία, Αγγλία, Ολλανδία, Ισραήλ (κατά κύριο λόγο πεδινές περιοχές) με έμφαση στον φυσιολατρικό και ορεινό τουρισμό
- ▶ **Προσέλκυση μαθητών** Πρωτοβάθμιας και Δευτεροβάθμιας Εκπαίδευσης μέσω προγραμμάτων εκπαιδευτικών σχολικών εκδρομών

13. Φορέας διαχείρισης και λειτουργίας του Οικομουσείου

1. Εκπρόσωπος παραγωγών/ μεταποιητών
2. Εκπρόσωπος αγροτουριστικών καταλυμάτων/ ξενοδοχείων
3. Εκπρόσωπος κέντρων εστίασης και καφενείων-παντοπωλείων
4. Εκπρόσωπος ΜΚΟ (Eco Village, Τρεις Ελιές)
5. Εκπρόσωπος Αποδήμων (από Συλλόγους Αποδήμων «Τρεις Ελιές», Συνδέσμου Προδρόμων και Φίλων του Προδρόμου, Συνδέσμου Αποδήμων και Φίλων Λεμύθου και Συλλόγου Αποδήμων Καμιναριών)
6. 3 εκπρόσωποι Τοπικής Αυτοδιοίκησης που θα αλλάζουν κυκλικά κάθε έτος (Κοινοτάρχες Παλαιομύλου, Προδρόμου, Καμιναριών, Τριών Ελιών και Λεμύθου)
7. Εκπρόσωπος Συμπλέγματος
8. Εκπρόσωπος Αναπτυξιακής Εταιρείας Κοινοτήτων Περιοχής Τροόδους
9. Εκπρόσωπος Αναπτυξιακής Εταιρείας Λεμεσού
10. Εκπρόσωπος Εταιρείας Τουριστικής Ανάπτυξης και Προβολής Τροόδους

2^Η ΣΥΖΗΤΗΣΗ

13. Φορέας διαχείρισης και λειτουργίας του Οικομουσείου

2^Η ΣΥΖΗΤΗΣΗ

11. Εκπρόσωπος Ινστιτούτου των Βουνών
12. Εκπρόσωπος του Δικτύου Κοινωνικής Προστασίας Μαραθάσας
13. Ίδρυμα Γιαννάκη Παπαδούρη
14. Εκπαιδευτικό Κέντρο Ατσάς
15. Ίδρυμα Στέλιου Χατζηιωάννου
16. Διαχειριστικό Συμβούλιο Εμπορικής Σχολής Μιτσή Λεμούθου
17. Τμήμα Δασών
18. Υφυπουργείο Τουρισμού
19. Υπουργείο Παιδείας

4^η Διαβούλευση -Εργαστήριο :

Χάρτα - επιχειρηματικό σχέδιο -
βιωσιμότητα

Περιεχόμενα

A ΜΕΡΟΣ: Το οικομουςείο ως μοχλός τοπικής ανάπτυξης και η περίπτωση των Ελληνικών Οικομουςείων

1. Το οικομουςείο ως μοχλός τοπικής ανάπτυξης
2. Σκοπός & βασικοί στόχοι του Οικομουςείου
3. Ελληνικά Οικομουςεία

B ΜΕΡΟΣ: Ίδρυση Οικομουςείου στη Μαραθάσα

4. Εισαγωγή
5. Πολιτισμικοί και Φυσικοί Πόροι: Καμινάρια, Παλιόμυλος, Πρόδρομος, Τρεις Ελιές, Λεμύθου
6. Σκοπός και στόχοι του Οικομουςείου
7. Ενέργειες/ δράσεις του Οικομουςείου
8. Κτήρια του Οικομουςείου
9. Θεματικές αλυσίδες και δομημένες αφηγήσεις
10. Μόνιμες Εκθέσεις και Προτεινόμενες Δράσεις
11. Προσωπικό-συνεργάτες Οικομουςείου
12. Ομάδες στόχου του Οικομουςείου
13. Φορέας διαχείρισης και λειτουργίας του Οικομουςείου
14. Τοπικό Σύμφωνο Ποιότητας και Λειτουργίας (Χάρτα Οικομουςείου)
15. Δράσεις και υπηρεσίες του Οικομουςείου
16. Προϊόντα του Οικομουςείου
17. Πάγια έσοδα και έξοδα του Οικομουςείου
18. Επίλογος

14. Τοπικό Σύμφωνο Ποιότητας και Λειτουργίας (Χάρτα Οικομουσείου)

3^Η ΣΥΖΗΤΗΣΗ

- ▶ Πιστοποίηση ποιότητας και ταυτότητας προέλευσης προϊόντων ως «Προϊόντα Οικομουσείου Μαραθάσας»
- ▶ Πιστοποίηση ταυτότητας προέλευσης υπηρεσιών ως «Υπηρεσίες Οικομουσείου Μαραθάσας»
- ▶ Συμφωνία διάθεσης συγκεκριμένων ποσοτήτων ανά περίοδο από τους παραγωγούς
- ▶ Δυνατότητα περιήγησης επισκεπτών στους χώρους παραγωγής (εκτός αν συντρέχουν σοβαροί λόγοι που την καθιστούν αδύνατη)
- ▶ Δυνατότητα πρωινού με φρέσκα υλικά/ πρώτες ύλες από αγροκτήματα της περιοχής
- ▶ Δημιουργία και διατήρηση χώρων φυλλαδίων συνεργαζόμενων τοπικών επιχειρήσεων
- ▶ Χρήση τοπικών προϊόντων και πρώτων υλών
- ▶ Ευχάριστο περιβάλλον και διακόσμηση με στοιχεία τοπικής κληρονομιάς
- ▶ Δυνατότητα πώλησης τοπικών προϊόντων του Οικομουσείου σε κάθε συμβαλλόμενο επιχειρηματία και στους χώρους του Οικομουσείου
- ▶ Ποσοστό επί του συνολικού κέρδους της επιχείρησης από πελάτες που αγοράζουν προϊόντα και υπηρεσίες του Οικομουσείου (π.χ. 20%)

15. Δράσεις και υπηρεσίες του Οικομουσείου

- ▶ Δίκτυο πολυθεματικών διαδρομών και επιλογή «πακέτων»
- ▶ Διοργάνωση θεματικών εκδηλώσεων «Γνωριμία με τον Τόπο»
- ▶ Ίδρυση και λειτουργία Γραφείου Τουρισμού
- ▶ Συνεργασία με «Πύλη του Βουνού» ή με φορείς συνεργαζόμενους με το υφυπουργείο που ήδη αναπτύσσουν δραστηριότητες προβολής/ προώθησης
- ▶ Εκπαιδευτικά προγράμματα και συνεργασία με συλλόγους, τοπικούς καλλιτέχνες, σχολεία και ιδρύματα
- ▶ Περιοδικές ειδικές θεματικές εκθέσεις
- ▶ Διαμονή σε αγροτουριστικά καταλύματα

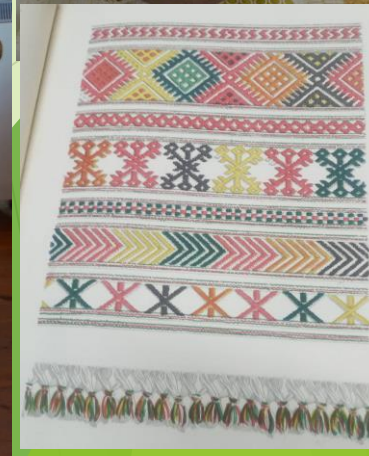


4^Η ΣΥΖΗΤΗΣΗ



16. Προϊόντα του Οικομουσείου

- ▶ φρούτα (κεράσι, μήλο, σταφύλι, βερίκοκο, αχλάδι, καρύδι, δαμάσκηνο)
- ▶ λαχανικά
- ▶ γλυκά κουταλιού
- ▶ μαρμελάδες
- ▶ ροδόστεμα
- ▶ ζιβανία
- ▶ παραδοσιακοί λουκουμάδες
- ▶ ρίγανη
- ▶ οίνος «Κουμανδάρια»
- ▶ μέλι
- ▶ μελισσόχορτο
- ▶ λεβάντα
- ▶ άλλα αρωματικά φυτά



καθώς και προϊόντα καλαθοπλεκτικής, αργυροχοΐας, ζωγραφικής-αγιογραφίας, κεντητικής, κεραμικής-αγγειοπλαστικής, ξυλογλυπτικής, υφαντικής, κ.α.



17. Πάγια έσοδα και έξοδα του Οικομουσείου

Έσοδα:

- ▶ Διαμονή (και τοπικό πρωινό) σε συμβεβλημένα αγροτουριστικά αγροκτήματα ή ξενοδοχεία
- ▶ Εκπαιδευτικές ξεναγήσεις σε δίκτυα πολυθεματικών διαδρομών
- ▶ Συμμετοχή σε θεματικές εκδηλώσεις «Γνωριμία με τον Τόπο»
- ▶ Εστίαση σε συμβεβλημένα καταστήματα
- ▶ Αγορά προϊόντων Οικομουσείου

Τα έσοδα θα ληφθούν είτε μέσω αγοράς «Πακέτων Εκδρομών» είτε αγοράς μεμονωμένων υπηρεσιών.
Το ύψος των προμηθειών προτείνεται να είναι της τάξεως του 20%.

17. Πάγια έσοδα και έξοδα του Οικομουσείου

Έξοδα:

- ▶ Αμοιβές προσωπικού (αρχικά: του συντονιστή του Οικομουσείου και των δυο υπαλλήλων Οικομουσείου και Γραφείου Τουρισμού)
- ▶ Αμοιβές Ξεναγών/ Συνοδών Βουνού
- ▶ Αμοιβές Εκπαιδευτών Προγραμμάτων Δια Βίου Μάθησης και Κατάρτισης
- ▶ Συντήρηση υποδομών

18. Επίλογος

Τα τελευταία χρόνια...

- ▶ Αναπτύσσονται αρκετές νέες δραστηριότητες στην ύπαιθρο και στο βουνό σε συνδυασμό με παλαιότερες
- ▶ Επιστήμονες παρατηρούν διάδοση της τάσης ‘επιστροφής στην ύπαιθρο’ για λόγους κατοικίας ή αναψυχής ή επιχειρηματικότητας και γενικώς μια ‘αντίστροφη κινητικότητα’ προς την ύπαιθρο, δημιουργώντας προϋποθέσεις ανάπτυξης (Κασίμης και Ζωγραφάκης, 2014).
- ▶ Στο πλαίσιο ευρωπαϊκών προγραμμάτων αρχίζουν να ιδρύονται οικομουσεία.
- ▶ Το «οικομουσείο» συνδέεται άμεσα με την έννοια του «τοπίου» και μπορεί να αποτελέσει μια καλή πρακτική εφαρμογή της Ευρωπαϊκής Σύμβασης για το Τοπίο (που έχει κυρωθεί με το Ν. 3827/30/25.2.2010).
- ▶ Υπό προϋποθέσεις, τα οικομουσεία μπορούν να αποτελέσουν σημαντικό εργαλείο βιώσιμης περιφερειακής ανάπτυξης, ειδικά για τα νησιά μας.
- ▶ ...Προς ένα δίκτυο οικομουσειών με κοινό σήμα-brand;

